

# EGAPEM

**Ručíme  
za tahouny  
ekonomiky**

str. 2-3

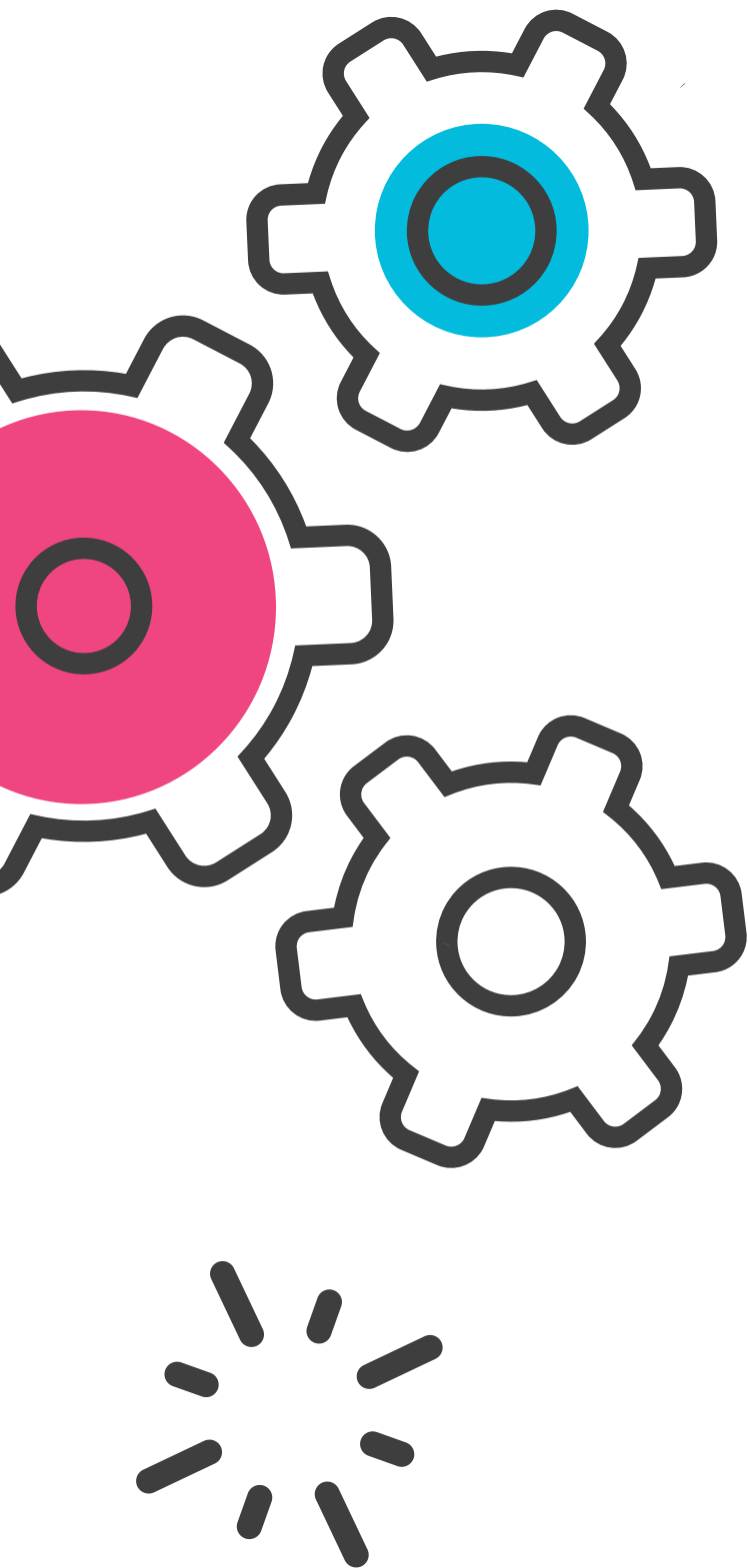
**Podporujeme vývoz  
českých nápadů  
do světa**

str. 7-8

**Vypořádá se  
Latinská Amerika  
s ekonomickými šoky?**

str. 9-12





## Obsah

- 2 – 3** Ručíme za tahouny ekonomiky. Nejvíce záruk Covid Plus jde do automotive
- 4** Pandemie trojnásobně zvýšila pojišťování krátkodobých úvěrů
- 5 – 6** Bude líp, nebo hůř? Ekonomický vývoj ve světě z pohledu EGAPu
- 7 – 8** Podporujeme vývoz českých nápadů do světa. Know-how ale zůstane doma
- 9 – 12** Vypořádá se Latinská Amerika s ekonomickými šoky?
- 13 – 14** Integrace pod jednou střechou: EGAP a ČEB k sobě mají blíž
- 15** Novým členem představenstva ČEB se stal Jiří Schneller
- 16 – 18** Novinky ze světa trade, export & ECAs
- 19 – 20** V EGAPu přibýlo sto tisíc kolegyň



## Jan Procházka

předseda představenstva a generální ředitel

Vážení přátelé českého exportu,

věřím, že jste si užili léta, že jste využili krátké chvíle pro odložení roušky na věšák, že jste vyrazili na dovolenou a alespoň na pár chvil zapomenuli na pandemii. Nejen v EGAPu ovšem už pár týdnů chodíme opět s rouškami na obličejích, průběžně stupňujeme bezpečnostní opatření a stále více se setkáváme na videokonferencích než osobně. Jeden by řekl, že to u nás vypadá nachlup stejně jako na jaře, když jsem Vás prostřednictvím těchto stránek našeho časopisu zdravil naposledy. Je všechno jako na jaře? Ani náhodou. Za těch šest měsíců jsme uzavřeli smlouvy v mnohamiliardových objemech, vyřizovali rekordní poptávku, debatovali s Vámi na seminářích. To vše umíme dělat přes internet tak, aby společnou práci a hlavně Vaši i naši bezpečnost pandemie ohrožovala co nejmíň. Pojďme se na to podívat z blízka.

Začátkem září dosáhla výše jistin úvěrů schválených pro velké exportéry kulatého čísla 10 miliard korun. Jde o program Covid Plus a na straně 2 se dozvíte, které firmy si prostřednictvím svých bank chodí do EGAPu pro záruky nejčastěji. Dočtete se i to, že své první záruky už mají i dopravci, protože v létě byl záruční program otevřen taky firmám z odvětví dopravy a cestovního ruchu. Nemyslete si ovšem, na základě miliardových čísel u záruk, že se EGAP soustřeďuje pouze na pomoc velkým firmám. Naopak. Na straně 4 zjistíte, jakým tempem roste poptávka po našich klasických produktech. Například počet pojištění krátkodobých dodavatelských úvěrů se v meziročním srovnání od dubna zvýšil trojnásobně. Ano, i tak vypadaly v EGAPu prázdniny.

V současné době rostou rizika spojená s exportem i s cestováním a v souvislosti s tím Vám nabízíme „výlet“ do Latinské Ameriky. Jak nepříznivá situace ovlivňuje příležitosti na těchto trzích? Dočtete se na straně 9. Personální novinkou na adrese Vodičkova 34 je nástup Jiřího Schnellera do vedení České exportní banky. Příchod zkušeného finančníka má přispět k integraci banky s naší pojišťovnou a taky já přeji panu náměstkovi, ať se mu na „naší“ adrese daří. Společně nás čeká poslední kvartál roku, který byl tolik převratný, plný turbulencí a nejistot a zřejmě ještě taky bude. S rostoucí nejistotou stoupá i zájem o naše pojištění a na konto pomoci záručním programem Covid Plus pravidelně dodávám, že to hlavní nás teprve čeká. Zároveň již brzy zjistíme, zda budeme záruky poskytovat pouze do konce roku nebo zda se program na úrovni Evropské komise prodlouží.

Roušky máme nasazeny, rukávy vyhrnuty. Podzíme, přijď!

Přeji Vám příjemné čtení a pevné zdraví.

Jan Procházka



Zdroj: Adobe Stock

Firmy vyrábějící pro automobilový průmysl jsou – jak se často říká – tahounem české ekonomiky. Právě ty a ostatní společnosti z oblasti dopravního strojírenství si do EGAPu prostřednictvím svých bank přišly pro největší počet a zároveň největší objem záruk. V součtu skoro polovina garancí z programu Covid Plus je schválena právě společnostem z těchto odvětví.

› Autor: Jan Černý

Na začátku září schválila EGAP velkým českým exportérům záruky za úvěry v hodnotě přesahující 10 miliard korun. Právě tyto první „kulatiny“ programu Covid Plus určeného na pomoc velkým exportérům zasaženým pandemií vybudily k jeho analýze.

Žádosti o záruky EGAP přijímá od května a k 9. září evidovala 47 schválených záruk s jistinou úvěru v součtu za 10,42 mld. Kč. Zamítnuty byly dvě. „Další žádosti přibývají a očekáváme, že budou přibývat zřejmě ještě ve větším množství než dosud. Teprve nyní se začíná

ukazovat, jak na tom velké firmy s likviditou jsou a s tím i jejich potřeba zajištění financování. To podstatné je tedy ještě před námi, z hlediska statistik programu rozhodne podzim," vysvětluje předseda **představenstva EGAP Jan Procházka**.

Nejčastěji o záruky žádají banky financující exportéry ze sektoru automotive. Úvěry firem vyrábějící pro automobilový průmysl ve výši 2,4 mld. Kč tvoří skoro čtvrtinu garantovaných úvěrů. S podobnými souhrnnými částkami následují záruky pro ostatní dopravní strojírenství (například v kolejové dopravě) 2,13 mld. Kč a slévárenství 2,12 mld. Kč. Se značným odstupem následují další obory jako zemědělská technika, kde jistiny úvěru činí 860 mil. Kč.

### Nově i pro dopravce

Na konci července navíc Evropská komise schválila rozšíření záručního programu Covid Plus i na společnosti z oblastí cestovního ruchu a dopravy. Byla to definitivní tečka za velkou celospolečenskou i politickou debatou, která tak otevřela garance i pro dopravce a cestovky, které do té doby o záruky žádat nemohly.

„Se všemi velkými dopravci jsme v kontaktu a dvěma prvními již byly schváleny záruky v součtu za 590 milionů korun,“ řekl pár týdnů na to šéf pojišťovny Procházka. Celková statistika se tak rozšířila o další obor. Za ním následuje oblast energetiky s bezmála půlmiliardovým objemem. Podstatnou část koláčového grafu přitom vyplňuje kategorie „ostatní“ s víc než 1,8 miliardou korun. Jedná se o firmy z odvětví jako jsou třeba stavebnictví, sklářství či textilní průmysl a další.

Cílem záruk Covid Plus je zajistit exportérům potřebnou likviditu na financování provozu či investic v turbulentní době.

Určeny jsou pro velké podniky **s minimálně 250 zaměstnanci**, na jejichž tržbách se **export podílí alespoň jednou pětinou**.

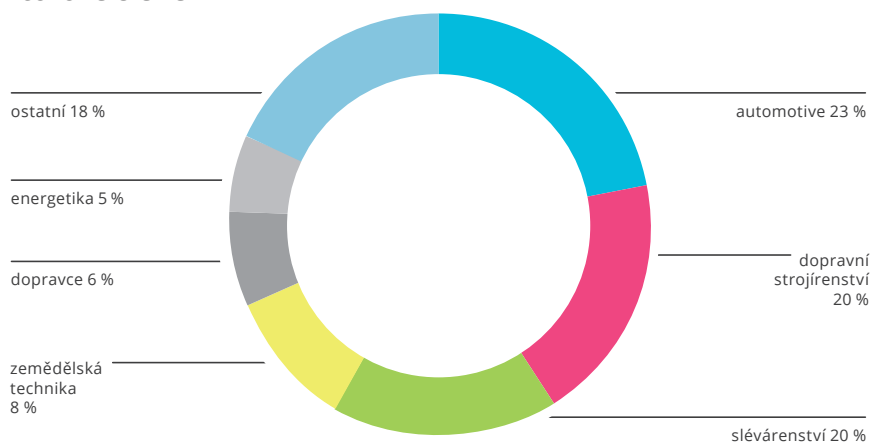
Výše úvěru je v rozmezí **od 5 mil. Kč do 2 mld. Kč**, kdy **maximální výše úvěru odpovídá 25 % ročního obrátu firmy**.

**Výše záruk je 80 % jistiny úvěru**, v případě interního ratingu EGAP „B-“ je to **70 %**, přičemž škála používaná pojišťovnou EGAP odpovídá ratingu agentur S&P a Fitch. Program není určen firmám, které měly existenčních problémy ještě před vyhlášením nouzového stavu.

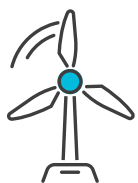
Sektor	v mil. Kč
Automotive	2 422,24
Dopravní strojírenství	2 130,00
Slévárenství	2 121,82
Zemědělská technika	860,38
Dopravci	589,00
Energetika	480,04
Ostatní	1 818,70

Zdroj: IHS Markit

### Sektorové členění



Zdroj: EGAP



# Pandemie trojnásobně zvýšila pojišťování krátkodobých úvěrů

Stálí klienti se u EGAP pojišťují častěji, nových přibývá. Rekordní zájem malých a středních podniků je způsoben nejistotou na trhu a **dočasnou možností pojištění krátkodobých úvěrů při vývozu do vyspělých zemí.**

› Autor: Benjamin Činčila, Jiří Šrámek

Pro společnost **EGAP**, tak jako pro ostatní **ECAs** v Evropské unii, platilo omezení možnosti poskytovat pojištění, které směřuje do zemí EU a do zemí, které jsou na základě hodnocení **OECD** na stupnici 0 dle rizikovitosti. V návaznosti na aktuální situaci, kdy došlo k prudkému ochlazení ekonomiky, **vydala 28. března 2020 Evropská Komise sdělení** (Short Term Communication), kterým se stanovuje do konce roku 2020 **výjimka z uplatňování článků 107 a 108 Smlouvy o fungování Evropské unie na krátkodobé pojištění vývozních úvěrů.** Evropská komise rozhodla, že do konce roku 2020 bude udělena EGAP a dalším ECAs výjimka ohledně poskytování pojištění pohledávek se splatností do 2 let. Znamená to tedy, že v období **od 1. dubna 2020 do 31. prosince 2020 může EGAP výjimečně poskytovat krátkodobé pojištění do zemí EU a ostatních tzv. „high income“ teritorií** (USA, Japonsko atd.).

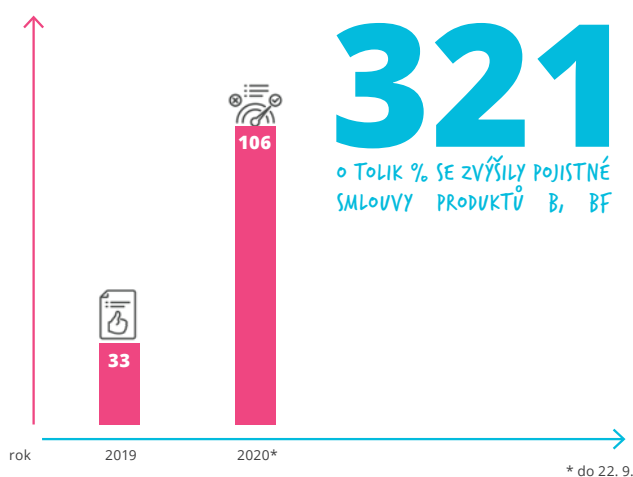
Díky této dočasné výjimce se razantním způsobem zvýšila poptávka po službách naší pojišťovny. Konkrétně počet pojištění krátkodobých dodavatelských úvěrů se oproti roku 2019 zvýšil trojnásobně. **Zatímco za celý rok 2019 bylo poskytnuto 33 smluv typu B a Bf, tak od 1. dubna 2020 do 22. září 2020 bylo poskytnuto 106 smluv tohoto typu.** Pojistné smlouvy, které mířily do zemí Evropské unie nebo do zemí, které jsou dle OECD v kategorii 0 dle rizikovitosti, tvořily 51 % smluv typu B, konkrétně se jednalo o 44 smluv. Poptávka po pojistných produktech do těchto nově přístupných zemí tvořila 58 % z celkového počtu poptávek. Mimo země EU byly poptávané země USA, Japonsko, Kanada nebo například Izrael. Došlo k nárůstu zpracování předběžných prescoringů, jejich počet vzrostl na 290 případů.

**Za výrazným růstem obchodních případů nestojí pouze rozhodnutí Evropské komise, ale také krizové období jako celek.** Firmy se chovají více obezřetněji než dříve. O služby EGAPu žádají společnosti, se kterými jsme spolupracovali již v minulosti, ale také jsme zaznamenali významný nárůst nových žadatelů, kteří se také raději v této nelehké době pojišťují, konkrétně máme za zmíněné období 45 nových exportérů. Dalším důvodem častějšího využívání služeb

EGAPu je zrušení nebo snížení pojistných limitů od komerčních subjektů. I přes zvýšený zájem ze strany klientů se naši společnosti daří smlouvy sjednávat poměrně rychle. K tomu napomáhá stále se vylepšující **aplikace KLIKNI PRO EXPORT**, kterou naleznete na našich webových stránkách. Díky této aplikaci klesá počet dní potřebných od podání žádosti do podpisu smlouvy.

**Krátkodobé povolení poskytování služeb pro ECAs i do zemí Evropské unie a zemí s rizikovitostí 0 dle OECD je aktuálně platné do konce tohoto roku. Avšak díky pokračující koronavirové krizi zvažuje Evropská komise prodloužení výjimky.** Na současnou situaci se asi jen těžce hledají nějaká pozitiva, přesto pokud máme nějaké nalézt, tak že EGAP je na případnou další vlnu zvýšeného zájmu klientů připraven.

## Pojistné produkty B, Bf



## Pojistný produkt B





## Bude líp, nebo hůř? Ekonomický vývoj ve světě z pohledu EGAPu

V posledních měsících je každý český občan pod těžkou palbou médií, která nás informují o závažnosti šíření koronaviru, s velmi širokou paletou názorů na vše s tím spojené. Opatření se opět zpřísnují, avšak málokdo si dokáže představit opakování březnového „vypnutí“ ekonomiky. Dokonce ani zbytek světa k takto drastickým opatřením již nepřistupuje.

► Autor: Mikuláš Pýcha

Je tak pouze otázkou, zdali nyní víme, že tento virus není až tak smrtelný, nebo jsme po prvním „lockdownu“ zjistili, že křehké ekonomiky jednotlivých zemí by opakování března už rozdýchat podruhé nemusely.

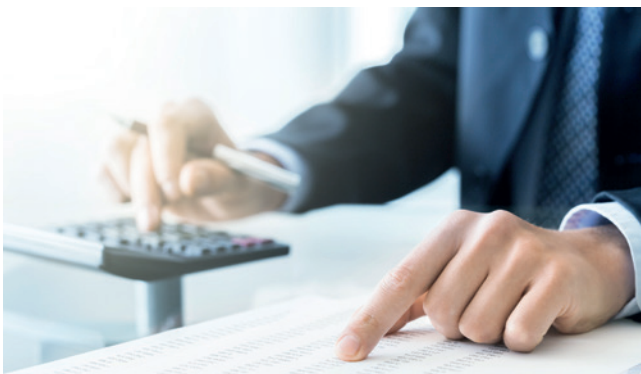
EGAP nemá mezi svými zaměstnanci experty na epidemie, viry a podobně, zcela opačně je to však s makroekonomickou predikcí na následující měsíce a roky.

Nejprve si je nutné připustit, že většina velkých a silných ekonomik se již začátkem roku 2020, ještě před mohutným rozšířením koronaviru na všechny světové kontinenty, nacházela na konci velmi silné konjunkturální dekadý. Není žádným tajemstvím, že v obdobích ekonomického růstu dochází k tvorbě nadměrných výrobních kapacit a následně i k růstu spotřeby.

**A právě opakování dobrých konjunkturálních let a špatných recesních let je zjednodušeně řečeno činitelem ekonomických cyklů.** Ačkoli očekáváme nástup recese a její citelnější projevy, to, co zatím pozorujeme, je spíše „ticho před bouří“. Uplynulých 6 měsíců nám všem ukázalo uragán fiskálních výdajů, které jsou nyní prezentovány jako bezbolestné. Otupělost k tvorbě enormních dluhů navíc umocňují velmi nízké a v některých oblastech dokonce i záporné úrokové sazby. Vezmeme-li v potaz, že většina těchto fiskálních výdajů míří přímo do spotřeby, můžeme velmi brzy čelit i nepříjemně vysoké inflaci.

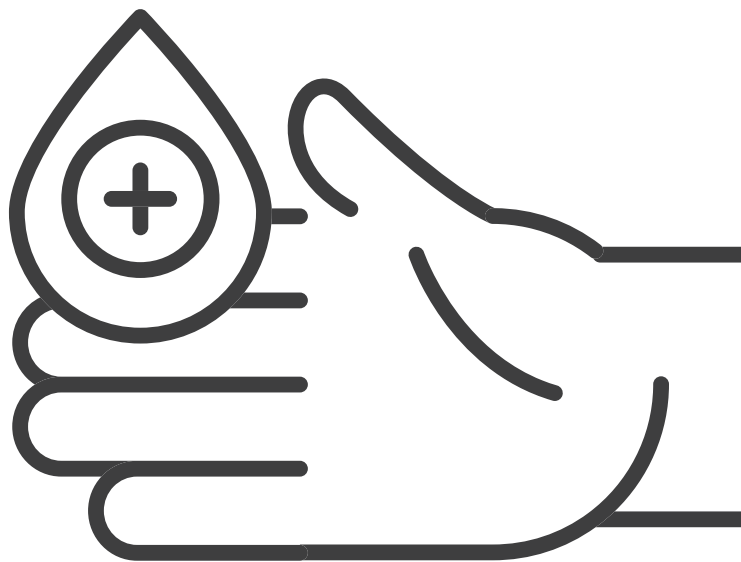


Suma sumárum, ačkoli to není příliš pozitivní závěr, **je pouze otázkou času, kdy pocítíme dopady recese mnohem reálněji a tvrději.** První impulsy lze očekávat po ukončení podpůrných státních programů. V případě, že se tyto programy budou natahovat v čase, tak si budeme muset počkat na zřetelnější neudržitelnost veřejných rozpočtů a tvorbu dostatečné averze investorů k nástrojům státního financování, jako jsou například státní dluhopisy.



EGAP je tu však nepřetržitě, bez ohledu na dočasné programy podpory, a je především připraven pomáhat českým vývozcům s jejich vývozem i v dobách recese. Právě časem prověřené produkty EGAPu, doplněné o program záruk **Covid Plus**, tu jsou zejména pro slabší období recese za účelem oživení ekonomiky. Tato role je o to důležitější v zemi, která je silně pro exportně zaměřená, a podpora klíčových vývozních odvětví pomůže v recesi dotvořit chybějící pracovní místa. Ačkoli se jedná o podporu za veřejné peníze, je nutné poznamenat, že tyto fiskální výdaje pro EGAP míří prakticky pouze do výrobních investic a zaměstnanosti, nikoliv do přímé spotřeby obyvatelstva.

Naplní-li se naše očekávání, tak nezapomínejte a věřte, že **EGAP je tu především pro český vývoz a pomůže zrealizovat vaše obchody se zahraničními odběrateli i ve špatných časech, protože od toho tu primárně je.**







# Podporujeme vývoz českých nápadů do světa. Know-how ale zůstane doma

Domácí baterie **EnergyCloud** a vodíkový projekt **Ústavu jaderného výzkumu Řež** mohou získat pomoc při navazování kontaktů s výrobcí, zahraničními zákazníky, s financováním výroby a dodávek do zahraničí. Probíhá totiž šestý ročník podpory českého výzkumu, kdy z nejslibnějších projektů vybírají a následnou pomoc poskytují **EGAP, Technologická agentura ČR (TA ČR)** a **Svaz průmyslu a dopravy**. Letošní šestý ročník je zaměřen na oblast energetiky a vodního hospodářství.

► Autor: PR tým EGAP

Na začátku každého roku vybírají experti TA ČR a EGAP z databáze **Starfos** nejslibnější projekty z oblasti výzkumu, vývoje a inovací. Jde o projekty, které zároveň byly podpořeny státem, jsou již ukončeny a mají potenciál uspět na trhu. U nich pak zjišťujeme, jak jim pomoci. Některé projekty hledají výrobce, jiné čekají na zahraniční odběratele, další poptávají teritoriální informace zahraničních trhů.

Letošní ročník už přinesl dva finalisty, vodíkovou technologii **Ústavu jaderného výzkumu Řež a domácí baterie EnergyCloud**. Obě firmy už v září využily pomoc ve formě předání know-how pro úspěšnou prezentaci jejich technologií.

*„Energetika a vodohospodářství přinášejí výzvy pro celosvětovou ekonomiku a české vynálezy i firmy v těchto oborech tradičně patří ke špičce. Unikátní podporu získají výsledky výzkumu či výrobci, kteří by jinak třeba financování nedostali. Taková pomoc je návratná, a navíc z podobných projektů ještě nevznikla žádná pojistná událost,“* vysvětluje **předseda představenstva EGAP Jan Procházka**.

Pomoc získává každý rok 6 až 8 projektů. Zástupci státních institucí a podnikatelské sféry je vybírají z databáze ukončených výzkumných projektů podpořených v rámci programů TA ČR, jejichž realizace byla spolufinancovaná se státní podporou a mají konkrétní výstup v podobě např. patentu či užitého vzoru s jasným komerčním potenciálem.

Cílem projektu je udržet české know-how na území ČR a zároveň podpořit tuzemskou výrobu s vysokou přidanou hodnotou. *„Záleží nám na tom, aby česká výzkumná sféra komercializovala výsledky své činnosti v tuzemsku a nemusela prodávat patenty do zahraničí. Společný projekt podpory exportu je dobrým mechanismem, jak pomoci uplatnit výsledky českého výzkumu na trhu,“*

doplňuje **předseda Technologické agentury ČR Petr Konvalinka**.

V minulosti takto získal individuální poradenství a taky financování vývozu například tábořský výrobce tachografických snímačů **Lešikar**, jehož patentovaný vynález napříč Evropou znemožnil podvody s povinnými pauzami řidičů.

Před pěti lety Technologická agentura ČR (TA ČR) a EGAP zahájily program **Podpora exportu VaV**, který pomáhá vybraným řešitelským projektům komercializovat státem podpořený výzkum. O rok později, v roce 2015, Ministerstvo průmyslu a obchodu a Ministerstvo zahraničních věcí spolu s TA ČR a exportní pojišťovnou EGAP uzavřely vícestrannou dohodu s dalšími partnery, kterými jsou Hospodářská komora České republiky, Svaz průmyslu a dopravy a Asociace malých a středních podniků a živnostníků ČR, nazvanou **Memorandum o spolupráci při prosazování výsledků výzkumu a vývoje do komerční sféry**. Předmětem je spolupráce při prosazování výsledků českého vědeckého pokroku, výzkumu, vývoje a jejich následné komerční využití jak na českém, tak zejména globálním trhu.

**Máte zájem zapojit se do projektu podpora exportu VaV i vy?**

**PIŠTE NA ADRESU: EXPORT@TACR.CZ**

Zdroj: archiv společnosti



Cílem projektu Ústavu jaderného výzkumu Řež, který probíhal v úzké spolupráci s Ústavem anorganické technologie pražské VŠCHT a získal podporu v rámci programu Epsilon Technologické agentury ČR, byl výzkum, vývoj a ověření funkce zařízení pro konverzi elektrické energie prostřednictvím alkalické elektrolyzy vody.

Zdroj: archiv společnosti



Akciová společnost EnergyCloud přináší řešení v podobě domácí baterie, která umožňuje akumulovat energii z obnovitelných zdrojů (solární panely, větrné či geotermální elektrárny) i z elektrické sítě. Uloženou energii lze pak přeměnit do podoby vhodné pro napájení spotřebičů v domácnosti nebo pro zálohování kritických systémů, jako jsou například nemocnice, bankovní systémy či dopravní dispečink. Domácí baterie také podporuje stabilitu elektrické sítě, jelikož dokáže krátkodobě pokrýt zvýšenou spotřebu energie.





## Vypořádá se Latinská Amerika s ekonomickými šoky?

Pandemie COVID-19 se v roce 2020 projeví v meziročním poklesu celosvětového reálného HDP o cca 5 %. Geografická oblast Jižní a Střední Ameriky a Karibiku (dále zjednodušeně Latinská Amerika nebo LA) se dle předběžných odhadů MMF letos propadne dokonce o cca 9 %. Některé ekonomiky regionu jsou silně závislé na exportu komodit a již před pandemií se marně snažily vrátit snížený životní standard na úroveň roku 2013. Letos je zřejmé, že bude trvat minimálně několik dalších let, než se vrátí alespoň na úroveň roku 2019.

› Autor: Kateřina Šotková, Jiří Nákladal, Petr Zapletal

Ačkoliv má krize převážně společné činitele, její průběh a dopady se v jednotlivých zemích regionu budou výrazně odlišovat ruku v ruce s nestejným **charakterem hospodářství** dílčích národních států (uvnitř každého státu bude distribuce ekonomického břemene také nevyvážená, a to na úrovni hospodářských sektorů i sociálních vrstev). Zemím vyvázejícím spotřební zboží a průmyslové výrobky (např. Mexiko) způsobí největší škody pokles exportu v důsledku restriktivních opatření souvisejících s koronavirovou epidemií a následkem **propadu agregátní poptávky na trzích v Číně, USA a EU. Klesající ceny uhlovodíkových paliv** ponejvíce ochromí ekonomiky závislé na těžbě těchto komodit (Ekvádor, Bolívie, Kolumbie).

Dočasné snížení hospodářské aktivity na globálním trhu omezí také poptávku po dalších surovinách a negativně ovlivní země vyvázející kovové nerosty (měď – Chile, Peru; železná ruda – Brazílie, Peru). **Kolaps ve sféře cestovního ruchu a dopravy** zase primárně poškodí na turistech závislé karibské ekonomiky (např. Barbados, Dominikánskou republiku), významně také Kostariku či Panamu.

### Problémy již před pandemií

Navzdory neoddiskutovatelnému vlivu pandemie COVID-19 na zhoršení ekonomické situace ve státech Latinské Ameriky nemůže zůstat opomenuta skutečnost,

že řada zemí regionu se s problémy hospodářsko-politického a společenského charakteru potýkala již delší dobu před propuknutím krizových událostí tohoto roku. Mezi země, které se s dlouhodobými strukturálními problémy potýkaly již před propuknutím pandemie COVID-19, patří nejen zcela evidentní příklady, jakými jsou Haiti, Ekvádor, Venezuela nebo Argentina. V posledních letech se s hospodářským zpomalením (často v důsledku nejisté politické situace) setkaly také další významné země regionu, např. Mexiko, Brazílie či Bolívie. **Mezi lety 2014 a 2019 dosáhl průměrný meziroční hospodářský růst v regionu jen asi 0,4 %**, což je historické minimum. Zpomalení ekonomiky LA se promítlo také do trhu práce, který v uvedeném období evidoval průměrnou míru nezaměstnanosti v přibližné výši 9 %.



Hlavní příčinou hospodářských problémů regionu jsou již zmíněné dlouhodobé strukturální problémy latinskoamerických ekonomik. Zejména se jedná o jejich **vysokou závislost na exportu ropy, nerostných surovin, zemědělské produkce, případně turismu**. Nerostné suroviny reprezentují u některých jihoamerických ekonomik (Ekvádor, Bolívie) až 90 % jejich celkového exportu. Tento aspekt se vzhledem ke kontinuálnímu poklesu cen komodit na komoditních trzích v průběhu posledních šesti let v konečném důsledku projevil ve formě razantního propadu příjmů z jejich exportu bez adekvátní kompenzace vzniklých ztrát jinými sektory ekonomiky.

Rychlejšímu růstu dlouhodobě brání také **nízká úroveň lidského kapitálu a institucionálního prostředí**. Například země střední a východní Evropy s kvalitnějším lidským kapitálem a institucemi přibližujícími se standardům EU rostly v poslední dekádě rychleji než země LA. Podobně na tom bylo srovnání se zeměmi jihovýchodní Asie a LA. Dalším problémem vedoucím k vyšší náchylnosti regionu k externím ekonomickým šokům je **příjmová nevyrovnanost obyvatelstva** (tzv. Giniho index je roven 0,48, což řadí Latinskou Ameriku mezi regiony s největší nerovností v rozdělení bohatství).

## Dopady COVID-19

Tržní cena ropy jen v dubnu 2020 poklesla meziročně o cca 50 %, cena uhlí o 17 %, platiny o 23 %, cukru o 14,3 % a cena rostlinných olejů o 5,2 %. Negativním faktorem, přispívajícím k multiplikaci ekonomické krize, ovšem není jen závislost na vývoji cen komodit na komoditních trzích, nýbrž i dlouhodobý **propad exportovaného objemu komodit**. V Peru např. jen za březen 2020 poklesl objem vyváženého kovu meziročně o 17 %; produkce palmového oleje vyráběného v Kolumbii zaznamenala meziroční snížení o 35 %. Obdobný vývoj lze pozorovat napříč všemi zeměmi regionu ve většině průmyslových odvětví (mezi příčiny patřilo např. dočasné omezení těžby v dolech z důvodu restrikcí na pohyb zaměstnanců či dočasně nižší mezinárodní ceny komodity).



V celosvětovém měřítku je meziroční **pokles obchodu** za rok 2020 odhadován až o 30 %, zejm. vlivem propadu poptávky v USA, Číně a EU. Pokles výnosů z exportu přispěje k dalšímu tlaku na vládní finance států Latinské Ameriky (resp. na míru zadlužení jednotlivých zemí). Neúměrný tlak tím bude vyvinut i na subjekty v komerční sféře – primárně na latinskoamerické malé a střední podniky zaměstnávající asi polovinu regionální pracovní síly.

Vysoká nerovnost v příjmech obyvatel snižuje schopnost ekonomiky vypořádat se s externími šoky. Podle Hospodářské komise pro Latinskou Ameriku a Karibik (ECLAC) a Mezinárodní organizace práce (ILO) ekonomická krize v roce 2020 zapříčiní **navýšení chudoby** z 30,3 % na 34,7 % populace Latinské Ameriky, extrémní chudoby z 11 % na 13,5 % a k navýšení průměrné míry **nezaměstnanosti** na 11,5 %. Platí, že lidé pracující v oborech předpokládajících fyzickou přítomnost na pracovišti karanténními opatřeními přirozeně utrpí nejvíce a budou připraveni o nezanedbatelnou část svých příjmů. Problematický je taktéž očekávaný celosvětový meziroční **pokles remitencí** od pracovníků v zahraničí za rok 2020 téměř o cca 20 %, který se LA nevyhne. Salvador, Guatemala, Honduras či Jamajka

patří globálně mezi země nejvíce závislé na remitencích, např. v Salvadoru činí cca 20 % HDP resp. 40 % devizových příjmů.



### Rozdílné reakce na krizi

Krizová akceschopnost každého státu závisí na předkrizovém stavu jeho hospodářství a veřejných financí. Eliminace důsledků vzniklých vládními opatřeními značně závisí na rozsahu a štedrosti fiskálních balíčků (případně monetárních opatřeních) vlád jednotlivých zemí, které jsou dány **možnostmi veřejných rozpočtů v předkrizovém období**. Fiskální balíčky některých latinskoamerických zemí, např. Brazílie, Chile nebo Peru, jsou srovnatelné s vládními subwencemi uplatněnými rozvinutými ekonomikami (5-7 % HDP), jiné státy ekonomiku podporují zanedbatelně. **Zpravidla se objem fiskální pomoci odvíjí od velikosti zahraničního vládního dluhu**, tzn. podílu zahraničního dluhu na HDP země. Čím větší je zadluženost země, tím menší je její krizová podpora. K zemím s vysokým podílem externího vládního dluhu na HDP patří např. Argentina, Salvador, Ekvádor či Nikaragua.



Krom dílčích vlád se na stimulaci latinskoamerického hospodářství bude podílet také např. **Mezinárodní měnový fond** (MMF), který již schválil žádosti celkem 70 zemí světa o **krizové financování**. Mezi tyto státy patří také **17 zemí Latinské Ameriky**. Krizová

podpora MMF státům LA by měla dosáhnout celkového objemu **5,5 mld. USD**. K zemím s největší mírou dosud schválené krizové finanční podpory patří Dominikánská republika (650 mil. USD) a Ekvádor (643 mil. USD). Částku přesahující 500 mil. USD obdrží také Guatemala, Jamajka, Panama a Kostarika. MMF odsouhlasil taktéž nové flexibilní úvěry („Flexible Credit Line Facilities“) pro Chile, Peru a Kolumbii, což zvyšuje stabilitu a celkovou potenciální finanční pomoc regionu.



### Budoucí výhled

Pandemie a související globální zpomalení hospodářské aktivity bude mít v Latinské Americe kromě krátkodobých hospodářských následků přirozeně plynoucích z dočasného přerušení logistických řetězců a oslabení globální poptávky rovněž dopady dlouhodobějšího charakteru. V dlouhodobém časovém horizontu lze předpokládat pokračující **pomalejší hospodářský růst plynoucí z rostoucího zadlužení jednotlivých vlád** v důsledku boje proti negativním následkům pandemie. Rostoucí zadlužení v následujících letech omezí schopnost vlád povzbudit domácí poptávku a investice.

Dlouhodobější dopady pravděpodobně zaznamenáme rovněž v politické rovině. V posledních 5 letech jsme v regionu Latinské Ameriky byli v mnoha zemích svědky počínajícího procesu přijímání strukturálních reforem dláždících cestu pro budoucí ekonomickou diverzifikaci a masivnější příliv zahraničních investic s cílem vyššího hospodářského růstu (Chile, Paraguay, Kolumbie, Argentina). Nepříznivé vnější okolnosti související s propuknutím pandemie a volatilitou na globálním trhu ztíží již tak často oslabenou pozici jednotlivých vlád na domácí politické scéně a **zkomplikují případnou implementaci dalších nutných strukturálních reforem**. S ohledem na očekávanou hospodářskou situaci a pokles životní úrovně u velké části obyvatelstva bude veřejnost od svých vlád požadovat aktivní podporu domácností a drobných podnikatelů, a pro jednotlivé vládní činitele proto zřejmě bude velmi obtížné prosadit fiskální konsolidaci, ať už na straně



výdajů či příjmů. V této souvislosti můžeme u většiny zemí LA očekávat také **nárůst politického rizika**. Již v loňském roce před propuknutím pandemie zažila Latinská Amerika **vlnu protestů** (již tradičně Argentina a Brazílie, dále také např. Bolívie, Chile, Kolumbie) a nespokojenosti veřejnosti s rostoucími životními náklady, narůstající ekonomickou nerovností ve společnosti a s nedůvěryhodností demokratických institucí. Pandemie mnoha vládám umožnila politickou situaci uklidnit a zvýšit u veřejnosti svou popularitu díky rychlým a efektivním krokům snižujícím její dopady (Peru, Kolumbie, Argentina). Jinde sice došlo s ohledem na omezení pohybu osob k dočasnému odeznění protestů, ale osobní popularita vládních představitelů kvůli laxnímu, pomalému či neefektivnímu přístupu k řešení boje s pandemií naopak klesla (klíčové ekonomiky regionu Brazílie a Mexiko). Jakmile dojde k odeznění nejhroší zdravotní krize, můžeme očekávat, že veřejnost opět hlasitě vyjádří svou nespokojenost, mnohdy ještě znásobenou zhoršenými životními standardy.

### Zkušenosti EGAP

S ohledem na zhoršenou ekonomickou či finanční situaci jednotlivých zemí regionu se **rozšířil seznam států, kam EGAP dle stávajících pravidel nemůže pojišťovat** exportní úvěry. Dlouhodoběji jsou nepojistitelné Haiti a Venezuela. K těmto dvěma zemím LA se loni kvůli špatným externím ratingům přidala Argentina, kde má navíc EGAP historicky spíše špatné zkušenosti. Letos v březnu přibyl Ekvádor a v červenci Surinam.

Na druhé straně stále **spíše pozitivní zkušenosti** má EGAP s Brazílií, Guatemalou, Chile, Kolumbií, Mexikem, Peru, Salvadorem, Trinidadem a Tobago a Uruguayí (v Guatemale a Salvadoru jen starší obchodní případy). V Ekvádoru platební zkušenosti teprve sbíráme a prvotní poptávky evidujeme v Hondurasu, Kostarice či Panamě. **Specifické jsou vztahy s Kubou**, jejíž hospodářství čelí dlouhodoběji vážným výzvám, nicméně opět nedávno doplatila veškeré své závazky vůči EGAP a nadále zůstává aktivní program, ve kterém jsou splátky starých pohledávek nahrazovány novými obchody.





Zdroj: Adobe Stock

## Integrace pod jednou střechou: EGAP a ČEB k sobě mají blíž

Koncem roku 2019 schválila vláda České republiky vlastnickou konsolidaci České exportní banky (ČEB) jako 100% dceřiné společnosti EGAP. EGAP tak společně s ČEB, po vzoru mnoha úspěšných komerčních hráčů, vytvoří finanční skupinu nabízející bankovní i pojišťovací produkty pod jednou střechou. Exportéři získají podporu na míru přesně dle svých potřeb a budou moci využívat veškerých výhod „bankopojištění“.

• Autor: Karolína Vozková

Základem bude ošetření rizik spojených s vývozem a jeho financováním. Pokud nebude k dispozici financování komerčních bank, zapojí se do financování se svými bankovními produkty ČEB. Nedílnou součástí integrace ČEB a EGAP bude rovněž sjednocení

strategického směřování a risk apetitu obou institucí, založeném na jednom ratingovém modelu, efektivnější vymáhací činnost u pojistných událostí a úspora nákladů, jelikož některé činnosti bude možné nadále realizovat v rámci společných kapacit.

Integrace EGAP a ČEB přichází v době, kdy ekonomika klesá a český export musí překonávat řadu překážek. Dochází k realizaci nekomerčních rizik, za účelem jejichž krytí jsou Exportní úvěrové agentury primárně založeny. Věříme, že pokud budou EGAP a ČEB vystupovat jako jedna skupina, zvládneme efektivněji pomáhat exportérům překonávat překážky na současných zahraničních trzích.



Stávající produkty EGAP a ČEB nebudou nijak omezeny a naopak by měly být dále rozšiřovány tak, aby byly schopny pokrýt potřeby exportéra ve všech fázích projektu, a to minimálně na stejné úrovni a ve stejném rozsahu, jako nabízejí zahraniční Exportní úvěrové agentury.

Rychlejší proces zavádění nových produktů by do budoucna měla umožnit novela zákona č. 58/1995 Sb., o pojišťování a financování vývozu se státní podporou, která je momentálně v procesu schvalování.



Interně pak očekáváme úsporu na konsolidovaných provozních nákladech. V tomto kontextu již probíhají první aktivity směřující ke sloučení činností, které není nezbytné vykonávat samostatně v obou institucích. Na EGAP byl ze strany ČEB převeden první balíček pojistěných pohledávek s pojistnou událostí a vymáhání

těchto pohledávek bude nadále probíhat centrálně z EGAP s tím, že tým vymahačů EGAP byl posílen o zaměstnance ČEB. Obdobně má již EGAP a ČEB jednotné PR a marketing. V dalších oblastech dochází ke sdílení zkušeností, například pro oblast AML, kterou EGAP nově sleduje ve vztahu k poskytovaným zárukám **Covid Plus**. Do budoucna budou analyzovány možnosti sdílení dalších služeb.



Závěrem tedy nejdůležitější sdělení exportérům a našim partnerům: **Připravovaná konsolidace v žádném případě neznamená omezování stávajících produktů, tedy rozsahu či formy poskytované podpory. EGAP podporuje ČEB v jejích obchodních aktivitách a usiluje o další rozvoj produktové škály exportního financování, stejně jako exportního pojišťování.** Děláme maximum pro to, aby na vás probíhající a chystané změny nijak negativně nedopadly a naopak, abyste i vy mohli využít výhod, které integrace obou institucí s jistotou přinese. **Jste tu od toho, abychom vám pomohli překonat stávající omezení financování vývozu na komerčním trhu a pokryli zvyšující se rizika na zahraničních trzích.** ◀







## Novým členem představenstva ČEB se stal Jiří Schneller

Představenstvo České exportní banky (ČEB) je kompletní. Novým členem byl v srpnu jmenován finančník Jiří Schneller, předsedou představenstva zůstává i na další období dosavadní šéf banky Jaroslav Výborný. ČEB se na základě rozhodnutí vlády stane dceřinou společností státní pojišťovny EGAP, změny ve vedení banky proto představil jejím zaměstnancům náměstek Ministerstva financí Ondřej Landa.

► Autor: Jan Černý, tisková zpráva ČEB



„Banka se stane stoprocentní dcerou pojišťovny EGAP. ČEB si přitom zachová své místo na finančním trhu, a to nejen při financování exportu ve velmi specifických oblastech. Jsme přesvědčeni, že může hrát důležitou roli

i v dalších oblastech. Věřím, že nové složení představenstva dokáže posunout integrační procesy výrazným krokem kupředu,“ uvedl **Ondřej Landa**.

Podle „staronového“ **předsedy představenstva Výborného** vize fungování ČEB v rámci budoucího integrovaného celku vychází především z potřeb tuzemských exportérů. „Česká ekonomika je na exportu závislá a naším cílem je poskytovat českým vývozcům ještě lepší služby, zvláště v době koronavirové pandemie,“ dodal **Jaroslav Výborný**.

Nový **náměstek ČEB Jiří Schneller** v minulosti řídil několik pojišťovacích ústavů. V letech 2012 až

2019 působil ve funkci ředitele a předsedy představenstva **pojišťovny Aegon**. „Česká exportní banka má jednoznačně své místo, stejně jako její mají podobné instituce na financování exportu ve všech vyspělých zemích světa. Mým dlouhodobým cílem je společně s kolegy z představenstva a ostatními definovat, co je ČEB a kde se její místo na trhu nachází,“ řekl Jiří Schneller.

Představenstvo ČEB je trojčlenné. Předsedá mu generální ředitel Jaroslav Výborný, vedle Jiřího Schnellera je členem náměstek pro oblast řízení rizik **Emil Holan**. ČEB poskytuje českým vývozcům peníze a poradenství pro export do rizikovějších teritorií a na nové trhy. Banka vznikla v roce 1995. Od té doby podpořila přes 1200 obchodních případů ve více než 80 zemích světa v objemu přesahujícím 380 mld. Kč. V současné době financuje výstavbu letišť v Senegal, největší projekt českých firem v Africe za poslední desetiletí a svým financováním se podílí například i na vývoji českého cvičného proudového letounu.◀



## Novinky ze světa trade, export & ECAs

### Přehled nejpodstatnějších událostí ze světa trade, export & ECAs

› Autoři: Odbor mezinárodních vztahů

#### › Peder Lundquist se připojil k EKF

**Peder Lundquist** byl jmenován zástupcem generálního ředitele dánské agentury pro exportní úvěry **Eksport Kredit Fonden (EKF)**. Bude zodpovědný za organizační a strategický rozvoj společnosti.

Lundquist pracoval ve veřejném sektoru celou svou kariéru, do EKF přichází z ministerstva financí, kde od roku 2011 působil jako stálý tajemník odpovědný za státní vlastnictví, klimatickou energii a politiku životního prostředí.

Lundquist řekl o své nové úloze: „*Export je pro dánskou ekonomiku zásadní a EKF je významným strategickým partnerem pro dánské firmy na světovém trhu. Těším se na důležitou roli podpory dánských vývozců v budoucnosti, kdy bude vývoz zejména čistých technologií nabývat na dynamice.*“



#### › Jižní Korea plánuje ukončení financování uhlí v zahraničí

Jihokorejští zákonodárci na konci července předložili v Národním shromáždění čtyři návrhy zákonů, které by zakázaly vládním institucím financovat uhelné projekty.

Mezi instituce, které nové opatření může zasáhnout, patří **Korea Eximbank (KEXIM)**, **Korea Development**

**Bank (KDB)**, **Korea Electric Power (Kepco)** a **Korea Trade Insurance Corporation**.

Opatření korejských zákonodárců je reakcí na novou environmentální politiku, ke které se Korejská demokratická strana zavázala před parlamentními volbami v dubnu 2020.

Jižní Korea následuje podobný krok Japonska, které v červenci oznámilo, že v rámci nové politiky bude podporovat pouze vývoz nejúčinnějších ultra-superkritických generátorů a pouze v případě, že kupující země zavede strategii dekarbonizace.

#### › EBRD / EU zvyšují investice do ekologie

**EBRD** a **EU** zintenzivňují podporu ekologických investic v Egyptě, Maroku a zemích Východního partnerství – Arménii, Ázerbájdžánu, Bělorusku, Gruzii, Moldavsku a Ukrajině.

EU poskytne celkem 61,3 milionů EUR na podporu 3 programů EBRD, které firmám pomohou investovat do energetické účinnosti, snížení uhlíkové stopy, zavádění inovativních ekologických technologií a umožní zlepšení právního rámce pro investice do energetické účinnosti a zdrojů.

Egyptu poskytne EU grant ve výši 24,8 milionu EUR, Maroku ve výši 21,1 milionu EUR a regionu Východního partnerství 15,4 milionu EUR. Gyto finance umožní místním podnikům investovat do zelených technologií.

Klimatické financování je klíčovým nástrojem pro ekologické investice, ke zvýšení využívání obnovitelných zdrojů energie a budování nízkouhlíkové budoucnosti, zejména v době, kdy pandemie koronaviru a pokles cen fosilních paliv ohrožují pokrok v boji proti změně klimatu.

## › UKEF zvýšil podporu exportu

**UK Export Finance** výrazně zvýšil počet podniků, kterým poskytl podporu v posledním finančním roce, dle zveřejněných výsledků za období 2019-20.

UKEF poskytl 4,4 miliard GBP na podporu exportu ve Velké Británii a pomohl 339 britským společnostem obchodovat s 69 zeměmi – o 30 % více než v předchozím finančním roce.

Klíčovým bodem posledního rozpočtového roku je výrazný růst podpory vývozu do Afriky, podpora UKEF pro kontinent se zvýšila z 85 milionů GBP před 5 lety na 780 milionů GBP v letech 2019-20.

**Liz Truss, ministryně obchodu**, uvedla, že UKEF má „rozhodující roli v rámci vládního plánu na podporu oživení exportu v době, kdy Spojené království prosazuje svou novou nezávislou obchodní politiku a zotavuje se z ekonomických dopadů pandemie koronaviru.“

## › SACE a Euler Hermes podpoří společný projekt

Exportní agentury **SACE** (Itálie) a **Euler Hermes** (Německo) spojily své síly na podporu financování projektu elektrického propojení mezi Dánskem a Spojeným královstvím v hodnotě 2 miliard EUR.

SACE poskytne 433 milionů EUR, Euler Hermes 225 milionů EUR – dohromady 658 milionů EUR – na podporu dodávek propojovacího vedení o výkonu 1,4 GW mezi oběma zeměmi.

V rámci projektu bude vybudována nová rozvodná síť – **Viking Link** – která po dokončení dodá obnovitelnou energii přibližně 1,4 milionu domácností. Pro tento projekt vytvořili v prosinci 2018 britská společnost **National Grid** a dánský provozovatel energetické sítě **Energinet** novou společnost a uzavřeli dohodu o společném vlastnictví a provozování.

## › UKEF podpořil dopravní projekt v Beninu

**UK Export Finance (UKEF)** poskytl více než 100 milionů liber na financování renovace meziměstské silnice v délce 114 mil v Beninu. Projekt je významný pro britský stavební průmysl v západní Africe a jedná se o první projekt, který UKEF v Beninu podpořil.

Rekonstruovaná silnice poskytne nezbytnou infrastrukturu pro firmy v Beninu, zlepší přístup k dalším africkým zemím, pomůže transformovat obchodní potenciál země a umožní volný tok komerčního provozu v regionu.

Tento projekt bude realizován po šesti měsících od konání Afrického investičního summitu v Londýně (**UK – Africa Investment Summit**), v rámci kterého se Spojené království zavázalo stát se „partnerem volby“ pro africké národy.

## › Nexi podpoří projekt brazilské petrochemické firmy

Japonská exportní agentura **Nexi** poskytne pojištění brazilské petrochemické firmě **Braskem** na výstavbu nového závodu na výrobu polypropylenu v Texasu v USA.

V rámci dohody, která přichází s dobou splatnosti 10,5 roku, pojistí Nexi úvěrový rámec ve výši 225 milionů USD od **ING Bank** a **BNP Paribas** a pokryje 100 % politických rizik a 90 % komerčních rizik.

Braskem, která je největší petrochemickou firmou v Americe, použije financování na výstavbu nového výrobního závodu, jenž bude umístěn vedle stávajícího závodu na polypropylen v texaském městě La Porte.

## › US Exim poskytne záruku argentinské energetické společnosti

**US Exim** poskytne záruku na úvěry ve výši 75 milionů USD argentinské energetické společnosti **YPF**.

USA Exim pokryje v rámci dohody půjčku od **Bank of America**, přičemž YPF – největší producent ropy a zemního plynu v Argentině – použije financování na pokračující kapitálové výdaje a na podporu svých navazujících činností. To zahrnuje nákup zařízení, materiálů a služeb od amerických společností. V rámci dohody US Exim rovněž poskytl odhadovaný expoziční poplatek ve výši 7,9 milionu USD, čímž celková částka podpory dosáhne 82,9 milionu USD.

V tiskové zprávě US Exim uvádí: „YPF ve své žádosti identifikoval 33 potenciálních amerických podniků v Kalifornii, Floridě, Illinois, New Yorku, Ohiu, Oklahomě, Louisianě, Massachusetts, Minnesotě, Pensylvánii, Texasu a Wisconsinu, od nichž YPF může koupit zařízení vyrobené v USA.“

Podle US Exim je až 15 z těchto možných vývozců zařazeno do kategorie malých a středních podniků a dodává, že transakce „podpoří odhadovaných 500 pracovních míst v USA v odvětví ropných zařízení a služeb, které, stejně jako mnoho jiných, bylo nepříznivě ovlivněno pandemií Covid-19.“

### › JBIC poskytne záruku na dovoz letadel Boeing a Airbus

Vzhledem k tomu, že odvětví letectví je ovlivněno pandemií koronaviru, uzavřela **Japonská banka pro mezinárodní spolupráci (JBIC)** záruční dohodu, která má podpořit dovoz letadel **Boeing** a **Airbus**.

Společnost JBIC uzavřela dohodu se čtyřmi bankami a souhlasila s poskytnutím záruky na jistiny a úroky z půjček společnosti Japan Airlines (JAL).

JBIC pokryje celkovou částku jistiny ve výši 70 mld. EUR po podpisu dohody s **MUFG, Mizuho, Sumitomo Mitsui Banking Corporation** a **Kjótskou bankou**. Ve svém prohlášení společnost JBIC uvádí, že cílem záruky je podpořit společnost **Japan Airlines**, aby získala financování na dovoz osmi letadel z Boeingu v USA a Airbusu ve Francii, a také podpora a zlepšení mezinárodní konkurenceschopnosti japonského leteckého průmyslu.

JBIC poskytnutím podpory národnímu leteckému průmyslu následuje obdobné oznámení francouzské vlády, která se v souvislosti s pandemií koronaviru rozhodla podpořit exportní úvěry v rámci záchranného balíčku ve výši 15 miliard EUR pro letecký průmysl.

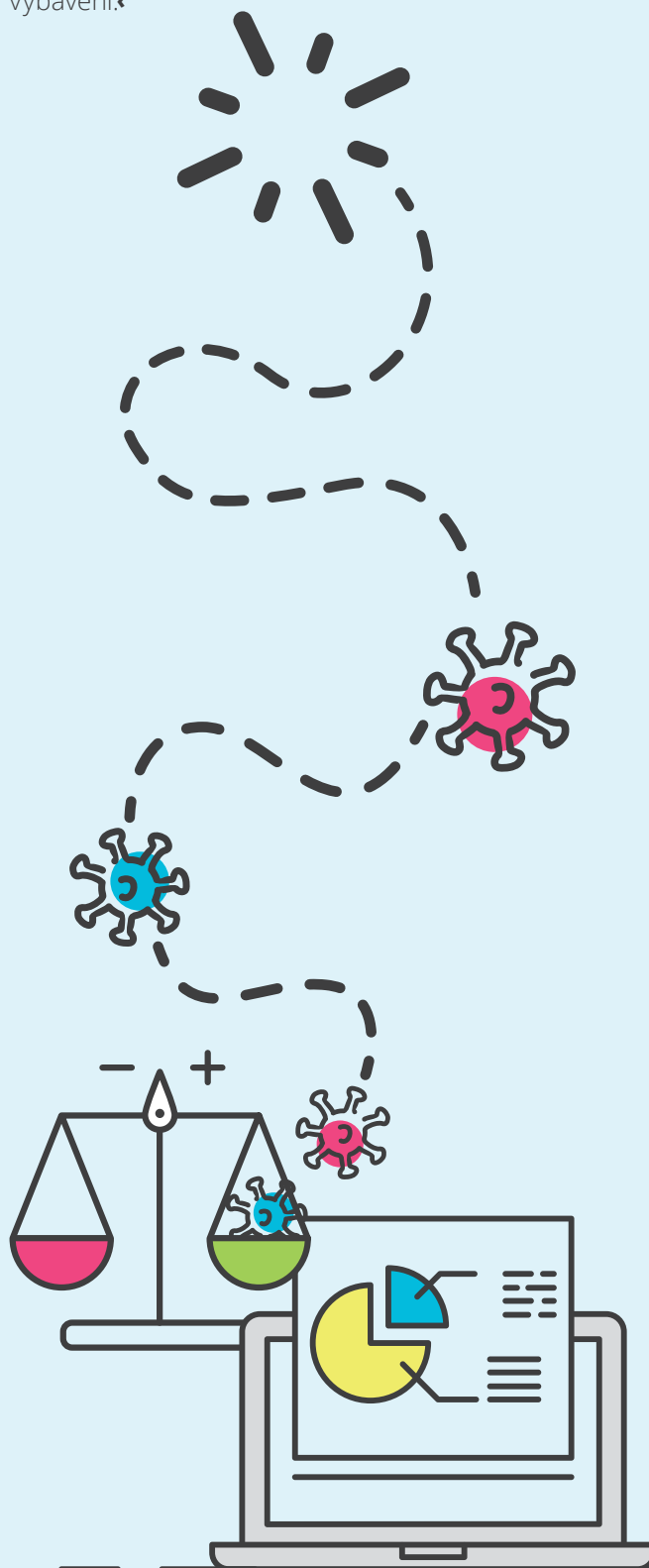
### › EIB podpoří sociální a dopravní infrastrukturu v ČR

**Evropská investiční banka (EIB)** poskytne Pardubickému kraji v České republice půjčku ve výši 76,6 milionů EUR na rozvoj infrastruktury v oblasti vzdělávání, dopravy a zdravotnictví.

Peníze, spolu s dalšími granty EU, podpoří investice české vlády ve výši 223 milionů EUR.

Financování bude zahrnovat: 45 % investic do dopravy, 37 % investic do zdravotní péče, 9 % investic do kulturních odvětví a 9 % investic do vzdělávání a energetické účinnosti.

Investice půjdou na zlepšení kvality a bezpečnosti regionálních silnic a klíčových veřejných budov (v rámci zdravotní a sociální péče, vzdělávání, kultury a správy), které se staly buď fyzicky zastaralými, mají nízkou úroveň energetické účinnosti, nebo jim chybí odpovídající vybavení.✦





## V EGAPu přibylo sto tisíc kolegů

Zhruba sto tisíc včel od léta sídlí v šesti úlech na střeše naší exportní pojišťovny ve Vodičkově ulici. Angažováním nových kolegů chceme podpořit ekosystém hlavního města a přispět k jeho zdravému rozvoji. Navíc se společně s námi můžete těšit na med, který nová spolupráce přinese. Úly přímo na naší střeše si můžete prohlédnout každý pátek mezi 14. a 15. hodinou, případně v jiný termín po dohodě s PR týmem EGAP.



Zdroj: EGAP



Zdroj: Adobe Stock

včela medonosná žije  
**122 – 152 dní**

včela letí  
**8 m/s**

na 1 kg medu musí včela obletět  
**5 mil. květů**



Zdroj: EGAP

# 30%



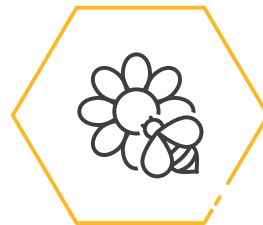
jen tolik ploch je ve městech zastavěných, zbytek je zeleň, která potřebuje opylovat

## STŘEŠNÍ VČELAŘENÍ



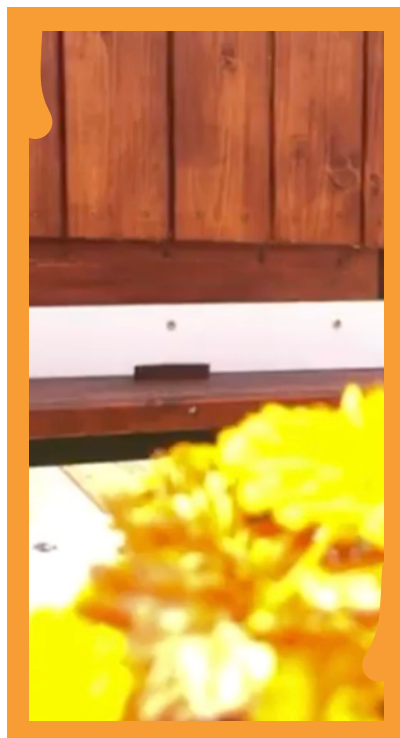
### BEZPEČÍ

ve městech včelám nehrozí nebezpečí otravy chemickými hnojivy



### KVALITA

městský med je stejně kvalitní jako venkovský



Zdroj: EGAP



### V PRAZE

je už několik desítek střešních včelstev



### NA STŘEŠE

jsou stanoviště chráněna proti nenechavcům

# 1/2



Po celé Praze už je několik desítek střešních úlů, to je polovina všech střešních úlů v ČR.

# 10x



Jen na území Vinohrad najdeme deset střešních úlů.



### NEJEN NA STŘEŠE EGAP

Úly najdeme nejen na střeše EGAP, ale i **Rudolfina, hotelu Intercontinental, Národního divadla, OC Chodov** a na mnoha soukromých střeších.



### HLÍDAJÍ OVZDUŠÍ U LETIŠTĚ

Na pražském letišti chovají včely pro účely biomonitoringu. Hlavním cílem jejich chovu je sledovat úroveň cizorodých látek ve včelích produktech. Jako **ukazatel znečištění životního prostředí** je pak analyzován zejména včelí pyl.

