

Exportní garanční a pojišťovací společnost, a.s., zapsaná v obchodním rejstříku vedeném městským soudem v Praze, oddíl B, vložka 1619,  
se sídlem Praha 1, Vodičkova 34 č. p. 701, PSČ 111 21, IČ 45279214.



EXPORTNÍ GARANČNÍ A  
POJIŠŤOVACÍ SPOLEČNOST, a.s.

## **Informace o Exportní garanční a pojišťovací společnosti, a.s. ke 30. září 2010**

zveřejněná podle vyhlášky ČNB č. 434/2009 Sb., ze dne 24. listopadu 2009  
na internetových stránkách Exportní garanční a pojišťovací společnosti, a.s. <http://www.egap.cz>

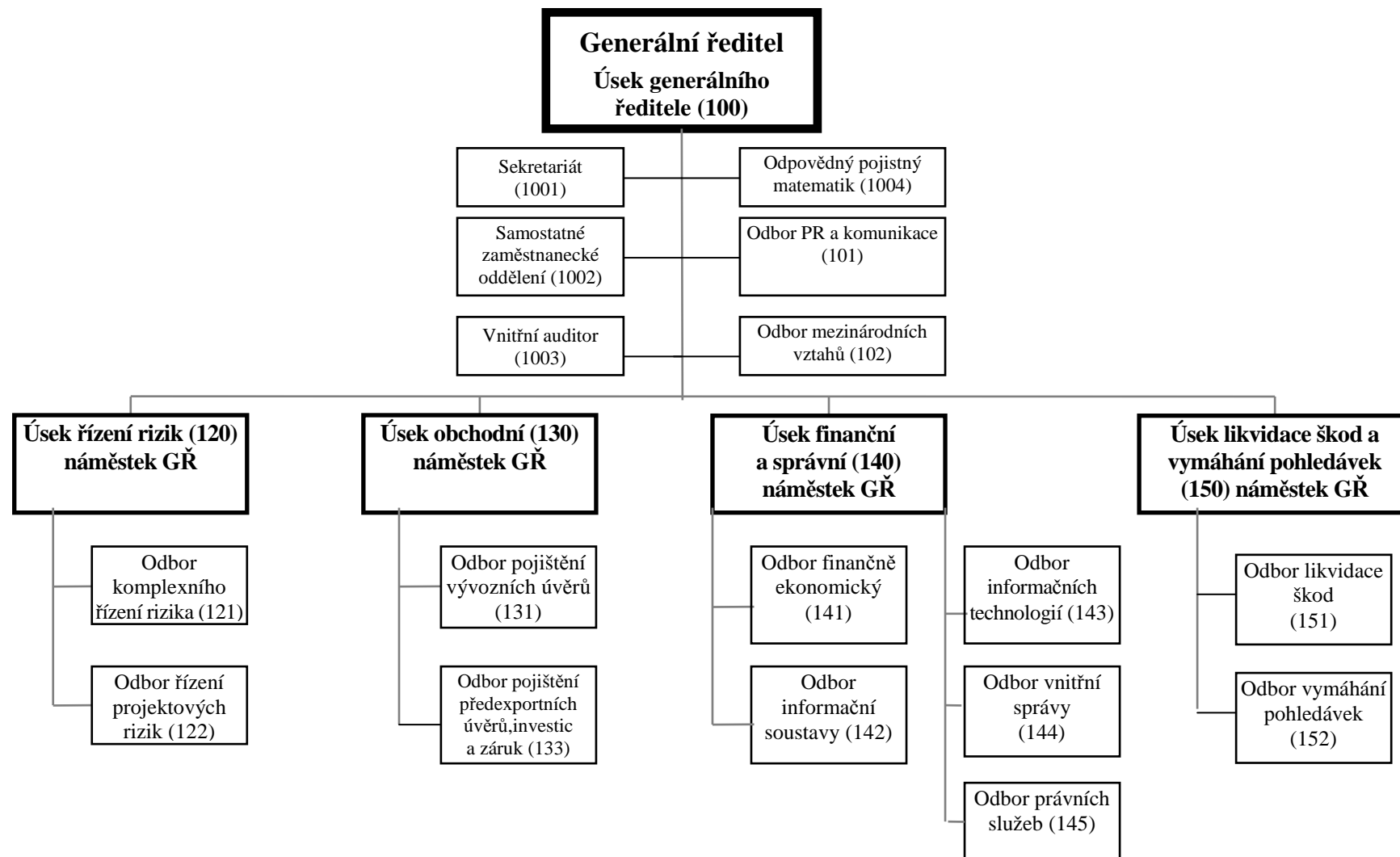
## **Obsah**

1. Údaje o Exportní garanční a pojišťovací společnosti, a.s.,
2. Organizační struktura
3. Dozorčí rada
4. Představenstvo
5. Údaje o složení akcionářů Exportní garanční a pojišťovací společnosti, a.s.,
6. Údaje o struktuře skupiny, jejímž je Exportní garanční a pojišťovací společnost, a.s. členem
7. Údaje o činnosti Exportní garanční a pojišťovací společnosti, a.s.,
8. Finanční ukazatele
  - Rozvaha
  - Výkaz zisku a ztráty
  - Deriváty sjednané za účelem zajišťování a za účelem obchodování nebo spekulace
  - Poměrové ukazatele

# 1. Údaje o Exportní garanční a pojišťovací společnosti, a.s. k 30.9.2010

<b>Obchodní firma:</b>	Exportní garanční a pojišťovací společnost, a.s.
<b>Právní forma:</b>	akciová společnost
<b>Sídlo:</b>	Praha 1, Vodičkova 34/701, PSČ 111 21
<b>Identifikační číslo podle zápisu v obchodní rejstříku:</b>	45279314
<b>Datum zápisu do obchodního rejstříku:</b>	1. června 1992
<b>Datum zápisu poslední změny v obchodním rejstříku:</b>	14. října 2010
<b>Účel poslední změny:</b>	změny v osobách členů dozorčí rady
<b>Základní kapitál zapsaný v obchodním rejstříku:</b>	1 300 000 000,- Kč
Základní kapitál nebyl od 10. ledna 1996 navyšován.	
<b>Druh, forma, podoba a počet emitovaných akcií s uvedením jejich jmenovité hodnoty:</b>	1 300 ks akcií na jméno ve jmenovité hodnotě 1 000 000,- Kč
Exportní garanční a pojišťovací společnost, a.s. od svého vzniku nikdy nenabyla vlastní akcie, zatímní listy ani jiné účastnické cenné papíry.	
<b>Údaje o složení akcionářů:</b>	Česká republika (blíže viz část 5.)
<b>Počet organizačních jednotek:</b>	EGAP se nečlení na další jednotky
<b>Počet zaměstnanců:</b>	104 (průměrný evidenční přepočtený stav)

## 2. Organizační struktura ke 30.9. 2010:



### 3. Dozorčí rada

#### 3.1. Složení dozorčí rady k 30.6.2010 včetně změn od roku 2009

Mgr. Zdeněk Zajíček (MF) (Ministerstvo financí ČR)	předseda od 9.9.2010, člen od 9.9.2010
Mgr. Luboš Vaněk (MPO) (Ministerstvo průmyslu a obchodu ČR)	místopředseda od 21.1.2010, člen od 24.6.2009
Mgr. Jana Adamcová (Ministerstvo průmyslu a obchodu ČR)	členka od 24. června 2009
Ing. Milena Horčicová, CSc. (Ministerstvo financí ČR)	členka od 24. června 2009
Ing. Oldřich Černoch, CSc. (Ministerstvo zemědělství ČR)	člen od 17. prosince 2009
JUDr. Ing. Marek Dlouhý (zástupce zaměstnanců EGAP)	člen od 26. dubna 2010
Ing. Jaroslav Koplík (zástupce zaměstnanců EGAP)	člen od 26. dubna 2010
Ing. Petr Martásek (zástupce zaměstnanců EGAP)	člen od 26. dubna 2010
Ing. Ivan Fuksa (Ministerstvo financí ČR)	předseda do 29. května 2010
Ing. Milan Šimáček (Ministerstvo financí ČR)	člen do 28. dubna 2009
Ing. Helena Bambasová (Ministerstvo zahraničních věcí ČR)	členka do 6.8.2010)
PhDr. Milan Sedláček (Ministerstvo zahraničních věcí ČR)	člen do 5. listopadu 2009
PhDr. Ivo Hlaváč (Ministerstvo zemědělství ČR)	člen do 3. září 2009
Doc. Ing. Václav Petříček, CSc. (Ministerstvo průmyslu a obchodu ČR)	člen do 27. února 2009
Ing. Martin Bartoš (zástupce zaměstnanců EGAP)	člen do 26. dubna 2010
Ing. Pavel Klaban (zástupce zaměstnanců EGAP)	člen do 26. dubna 2010
Ing. Jiřina Rovná (zástupkyně zaměstnanců EGAP)	člen do 26. dubna 2010

#### 3.2. Souhrnná výše úvěrů a záruk poskytnutých členům dozorčí rady:

Pojišťovna nikdy neposkytla členům dozorčí rady úvěr nebo půjčku a ani za nikoho z nich nevydala záruku.

### **3.3. Bližší údaje o stávajících členech dozorčí rady**

#### **Mgr. Zdeněk Zajíček předseda dozorčí rady**

Po ukončení studia na Právnické fakultě Univerzity Karlovy v Praze působil ve státním sektoru a advokacii. Od roku 1996 do roku 1998 byl poslancem Poslanecké sněmovny Parlamentu ČR a člen ústavně právního výboru, člen výboru pro veřejnou správu a životní prostředí, člen mandátového a imunitního výboru. Po té vykonával advokátní praxi. Mezi roky 1999 a 2002 byl ředitelem Magistrátu hlavního města Prahy. Další tři roky pracoval jako advokát. Od září 2006 byl náměstkem ministra vnitra pro veřejnou správu, informatiku, legislativu a archivnictví. Od prosince 2009 vykonával funkci náměstka ministryně spravedlnosti pro projekty. V současné době působí ve funkci náměstka ministra financí. Je členem Správní rady ZP MV ČR, členem Správní rady Nadace ČEZ a prezidentem občanského sdružení eGON ACADEMY, zakládajícím členem sdružení eStat.cz - EFEKTIVNÍ STÁT. Od roku 2006 je předsedou dozorčí rady spol. CEVRO Institut, o.p.s. Od 5. srpna 2010 je členem a od 6. září 2010 i předsedou dozorčí rady České exportní banky, a.s.

#### **Mgr. Luboš Vaněk místopředseda dozorčí rady**

Absolvent FTVS Univerzity Karlovy v Praze. V 90. letech působil na kapitálovém trhu v bankovním investičním fondu a od roku 1997 v dohledovém orgánu na Ministerstvu financí – Úřadu pro cenné papíry a poté na Komisi pro cenné papíry ve funkci vedoucího oddělení obchodníků s cennými papíry a makléřů. Je vlastníkem makléřské licence. V letech 1999-2002 působil na Fondu národního majetku jako ředitel kanceláře předsedy. Od roku 2003 pracoval jako vrchní ředitel na České správě sociálního zabezpečení s odpovědností za zavedení procesního řízení organizace a za ekonomické procesy. Dnem 1.2.2006 byl jmenován náměstkem ústředního ředitele a od 1.8.2006 pověřen řízením České správy sociálního zabezpečení. Od 1.3.2007 je náměstkem ministra průmyslu a obchodu; řídí sekci transformace podřízených organizací. Je členem dozorčí rady DIAMO, s.p. Od roku 2009 je také místopředsedou dozorčí rady České exportní banky, a.s.

#### **Mgr. Jana Adamcová členka dozorčí rady**

V roce 1994 absolvovala gymnázium ve Vyškově, v roce 2002 promovala na Filozofické fakultě Univerzity Palackého v Olomouci, obor filozofie – německá filologie. V letech 1997-2002 pracovala jako asistentka senátora – místopředsedy Výboru pro zahraniční věci, obranu a bezpečnost Senátu ČR, Account Manager v PR agentuře AMI Communications (2001-2002) a byla podnikatelsky činná v oblasti zahraničního obchodu, zejména v otázkách souvisejících s financováním exportu. Od roku 2002 zastávala funkci ředitelky odboru komunikační strategie Ministerstva zahraničních věcí ČR, v letech 2005-2007 pak ředitelky odboru zahraniční reprezentace na též ministerstvu. Od roku 2007 působí na Ministerstvu průmyslu a obchodu ČR nejprve ve funkci ředitelky odboru podpory exportu, nyní jako poradkyně náměstka ministra. Od roku 2009 je členkou dozorčí rady České exportní banky, a.s.

**Ing. Milena Horčicová, CSc.**  
**členka dozorčí rady**

Absolventka Vysoké školy ekonomické v Praze, obor finance a úvěr (1976). Od roku 1985 je kandidátkou ekonomických věd. V letech 1994-1995 absolvovala studijní pobyty v USA a ve Velké Británii. Dále absolvovala celou řadu kursů a školení v zahraničí pořádaných mezinárodními institucemi týkajících se veřejných financí a evropské problematiky, jakož i řadu manažerských kursů a školení pořádaných Ministerstvem financí a Úřadem vlády. Po ukončení studia působila v letech 1976-1981 jako asistent, odborný asistent, na katedře financí a úvěru VŠE Praha. V letech 1982-1986 zastávala funkci vedoucího ekonoma obchodního úseku INPRO Praha. Od roku 1987 působí na Federálním ministerstvu financí, resp. od roku 1992 na Ministerstvu financí ČR. Zde během svojí kariéry pracovala postupně na pozicích referenta, vedoucího oddělení, zástupce ředitele odboru a ředitelky odboru. Od roku 1997 resp. 2001 zastává funkci ředitelky odboru finanční politiky Ministerstva financí. V letech 1999 – 2009 byla členkou, resp. předsedkyní revizní komise České společnosti ekonomické, v současné době je členkou Vědecké rady fakulty Financí a účetnictví VŠE Praha a členkou redakční rady časopisu Finance a úvěr. V minulosti působila též jako členka představenstva České exportní banky, a.s. a Exportní garanční a pojišťovací společnosti, a.s. (1995-2006) a členka představenstva Podpůrného a garančního rolnického a lesnického fondu (1996-1998). V současné době je členkou dozorčí rady České exportní banky, a.s.

**Ing. Oldřich Černoš, CSc.**  
**člen dozorčí rady**

Absolvent Vysoké školy ekonomické v Praze, obor ekonomika řízení dopravy a spojů. Vědecká hodnost kandidát ekonomických věd mu byla udělena v roce 1993. V roce 1995 absolvoval kurs společnosti Gustav Kaser Training International – MANAGEMENT I a II. Absolvoval také speciální kurs Evropské strukturální fondy, kursy asertivity a řízení, atd. Po ukončení studia pracoval jako vedoucí mzdový referent Západočeského ředitelství spojů. Od roku 1974 působil v Ústředním ředitelství spojů Praha jako vedoucí odborný referent, od roku 1977 jako vedoucí odboru ekonomiky práce. V letech 1992-2003 zastával pozici náměstka generálního ředitele pro ekonomiku České pošty, s.p. Od prosince 2003 do května 2008 pracoval jako náměstek pro ekonomiku Státního zemědělského intervenčního fondu. Od července 2008 pracoval ve vedení Ústavu zemědělské ekonomiky a informací na pozici náměstka pro ekonomiku. V současné době zastává funkci náměstka ministra zemědělství pověřeného řízením ekonomického a správního úseku. Od roku 2002 je členem výkonné rady UNICEF. V roce 2007 byl jmenován ministrem vnitra ČR za člena řídicího výboru pro transformaci České pošty, s.p. na akciovou společnost. Je členem dozorčí rady České exportní banky, a.s.

**JUDr. Ing. Marek Dlouhý**  
**člen dozorčí rady**

Je absolventem Právnické fakulty Univerzity Karlovy (1996) a Fakulty mezinárodních vztahů Vysoké školy ekonomické v Praze, obory mezinárodní obchod a mezinárodní politika a diplomacie ( 1997 ). Doktorát na Právnické fakultě UK získal v roce 2002. Před nástupem do EGAP spolupracoval v roce 1996 externě se zahraničním odborem Kanceláře prezidenta republiky. Po nástupu do EGAP působil 2 roky v odboru likvidace škod, poté přešel do odboru vymáhání pohledávek, který od roku 1999 vede. Specialista na řešení problémů mezinárodního obchodu, pojištění a financování exportu a právní otázky spojené s mezinárodním obchodem; zkušenosti s vyjednáváním a deblokací problémových pohledávek

v Rusku a zemích SNS, zemích bývalé Jugoslávie, Indii, Mongolsku, EU, Kanadě, USA aj. Hovoří anglicky, rusky, španělsky a německy. Není členem statutárních orgánů jiných právnických osob.

#### **Ing. Jaroslav Koplík , člen dozorčí rady**

Absolvent Střední průmyslové školy stavební v Praze 5. Pracoval jako investiční technik Krajského soudu v Praze a vedoucí správy budovy Okresního soudu Praha-východ. V EGAP pracoval od roku 1998 jako vedoucí provozu a od roku 2003 je vedoucím oddělení řízení aktiv a pasív. Absolvoval studium na Soukromé vysoké škole ekonomických studií Praha , obor management organizací (2004) a Bankovním institutu vysoká škola Praha, obor finance (2007). Není členem statutárních orgánů jiných právnických osob.

#### **Ing. Petr Martásek, člen dozorčí rady**

Je absolventem ČVUT Praha, obor informatika a postgraduálního studia Fakulty financí Vysoké školy ekonomické v Praze. Jazykový kurz angličtiny absolvoval v roce 1990 na State University of New York. Před nástupem do EGAP pracoval čtyři roky v Československé televizi Praha a pět roků v různých pozicích v Investiční a poštovní bance, a.s.. Po přechodu z Investiční a poštovní banky, a.s. nastoupil v roce 1994 do Exportní garanční a pojišťovací společnosti, a.s. do obchodního úseku jako referent pojištění úvěrových rizik. V roce 1996 byl jmenován vedoucím oddělení a od roku 1998 je ředitelem odboru pojištění předexportních úvěrů, investic a záruk. Není členem statutárních orgánů jiných právnických osob.



## 4. Představenstvo

### 4.1. Složení představenstva k 30.9.2010 včetně změn od roku 2009

Ing. Karel Pleva	předseda od 25. února 2009 (člen od 23. února 2009)
JUDr. Miroslav Somol, CSc.	člen od 28. června 2007
JUDr. Jiří Skuhra	člen od 18. září 2009
Ing. Milan Šimáček	člen od 24. června 2009
JUDr. Dalibor Vainer	člen od 26. dubna 2006
Ing. Pavol Parížek	předseda do 5. února 2009
Ing. Václav Bok	člen do 24. června 2009
JUDr. Ing. Jana Ammerlaan	členka do 23. února 2009

### 4.2. Souhrnná výše úvěrů a záruk poskytnutých členům představenstva:

Pojišťovna nikdy neposkytla členům představenstva úvěr nebo půjčku a ani za nikoho z nich nevydala záruku.

### 4.3. Bližší údaje o stávajících členech představenstva

#### **Ing. Karel Pleva, MBA, předseda představenstva**

Absolvent Vysokého učení technického v Brně (1984) a Wharton School, University of Pennsylvania (1994). Před zvolením do nejvyšších funkcí v EGAP byl Partnerem mezinárodní poradenské společnosti pro strategický management A.T. Kearney a ředitelem její české pobočky. Z této pozice řídil desítky rozsáhlých poradenských projektů pro vrcholový management největších společností v České republice a v dalších zemích střední a východní Evropy, působících zejména v odvětví finančních služeb, energetiky, strojírenství a telekomunikací. Navázal tak na zkušenosti, které získal jako manažer poradenské firmy McKinsey & Co. v Atlantě a v dalších společnostech v USA, kde trvale žil a pracoval v letech 1989 - 1997.

#### **JUDr. Jiří Skuhra, člen představenstva**

Absolvent Západočeské univerzity. Před zvolením do představenstva EGAP (2009) působil od roku 2000 v bankovníctví, a to v Konsolidační bance, s.p.ú, kde se podílel na restrukturalizaci významných exportně orientovaných podniků, mj. společnosti Škoda, a.s., vytvoření společnosti ŠKODA HOLDING, a.s., správě pohledávek, gesci vztahů mezi věřiteli v rámci podepsané Stabilizační dohody a realizací jednotlivých aktiv skupiny. Dále pak působil na několika pozicích v České exportní bance, a.s., naposledy jako ředitel exportního a projektového financování (2004 až 2009), kde se specializoval na investiční a projektového financování, zejména strukturování transakcí a jejich následné smluvní zajištění. Současně zastupoval banku při jednání s klienty zařazenými do zvláštního režimu sledování v důsledku zvýšené rizikovosti jimi realizovaných případů. V současné době není členem orgánů žádné jiné obchodní společnosti. Jazykové znalosti: angličtina, ruština, němčina. Lektorská činnost: VŠE

### **JUDr. Miroslav Somol, CSc., člen představenstva**

Absolvent právnické fakulty University Karlovy v Praze (1975) a aspirantského studia na Ústavu státu a práva ČSAV v Praze (1984). Od ukončení studia pracoval v oblasti zahraničního obchodu a mezinárodních ekonomických vztahů v rámci tehdejšího Federálního ministerstva zahraničního obchodu a později Ministerstva průmyslu a obchodu. V letech 1993-96 a 2001-2005 byl náměstkem ministra průmyslu a obchodu s odpovědností za oblast obchodu, zahraničně obchodní politiky a ve druhém období také za oblast evropské integrace, kdy vedl za ministerstvo přístupová jednání do EU. V obou těchto obdobích byl rovněž předsedou dozorčí rady EGAP a České exportní banky.

Působil rovněž v zahraničí jako obchodní přidělenec v Sýrii a velvyslanec na Stálé misi ČR při evropské úřadovně OSN v Ženevě. V tomto období byl mj. předsedou Hospodářské komise OSN pro Evropu a poté předsedou Konference OSN pro průmyslový rozvoj. Hovoří anglicky, francouzsky a rusky.

V EGAP byl od r. 2007 ve funkci obchodního náměstka, v současnosti jako náměstek generálního ředitele vede úsek řízení rizik.

### **Ing. Milan Šimáček, člen představenstva**

Absolvent ČVUT, fakulty strojní, obor ekonomika a řízení (1987). Absolvoval celou řadu kurzů a stáží týkající se finančního trhu, jeho regulace a dohledu, bank, pojišťoven; např. stáž na Americké Komisi pro cenné papíry v USA, ve Velké Británii, Německu a v Norsku.

V letech 1991-1994 pracoval jako vedoucí manažer sekce privatizace průmyslu Ministerstva pro privatizaci a správu národního majetku. V dalších letech působil na různých pozicích na Burze cenných papírů v Praze (naposledy jako ředitel sekce derivátů a nových produktů). V letech 2000 – 2005 byl členem prezidia Komise pro cenné papíry, v roce 2004 pak úřadujícím předsedou. Od září 2005 do září 2006 působil jako poradce bankovní rady ČNB. Od roku 2006 do 2008 zastával funkci náměstka ministra financí. Od roku 1999 až po současnost působí také jako externí lektor katedry měnové politiky a teorie Fakulty financí a účetnictví na VŠE Praha a v současné době je členem dozorčí rady Burzy cenných papírů. V předchozích letech působil jako zástupce ČR ve Výborech Evropské komise, ve Výboru evropských regulátorů finančních trhů a člen Světové organizace IOSCO a také zastupoval ČR ve Světové bance. V EGAP působí na pozici náměstka generálního ředitele od roku 2009.

### **JUDr. Dalibor Vainer, člen představenstva**

Absolvoval právnickou fakultu Univerzity Karlovy v Praze v roce 1982 a rok poté zde složil rigorózní zkoušku. Do roku 1992 pracoval v Keramoprojektu Praha na pozici vedoucího obchodního oddělení. V EGAP pracuje od jeho založení v roce 1992, v současné době je náměstkem generálního ředitele, vedoucím úseku likvidace škod a vymáhání pohledávek. Praktické zkušenosti získával v průběhu několika zahraničních stáží u partnerských pojišťovacích společností, členů Bernské unie, např. v COFACE, NAMUR, EDC atd. a také v pravidelném kontaktu s rozhodčími a arbitrážními soudy v ČR i v zahraničí.

## 5. Údaje o akcionářích Exportní garanční a pojišťovací společnosti, a.s.

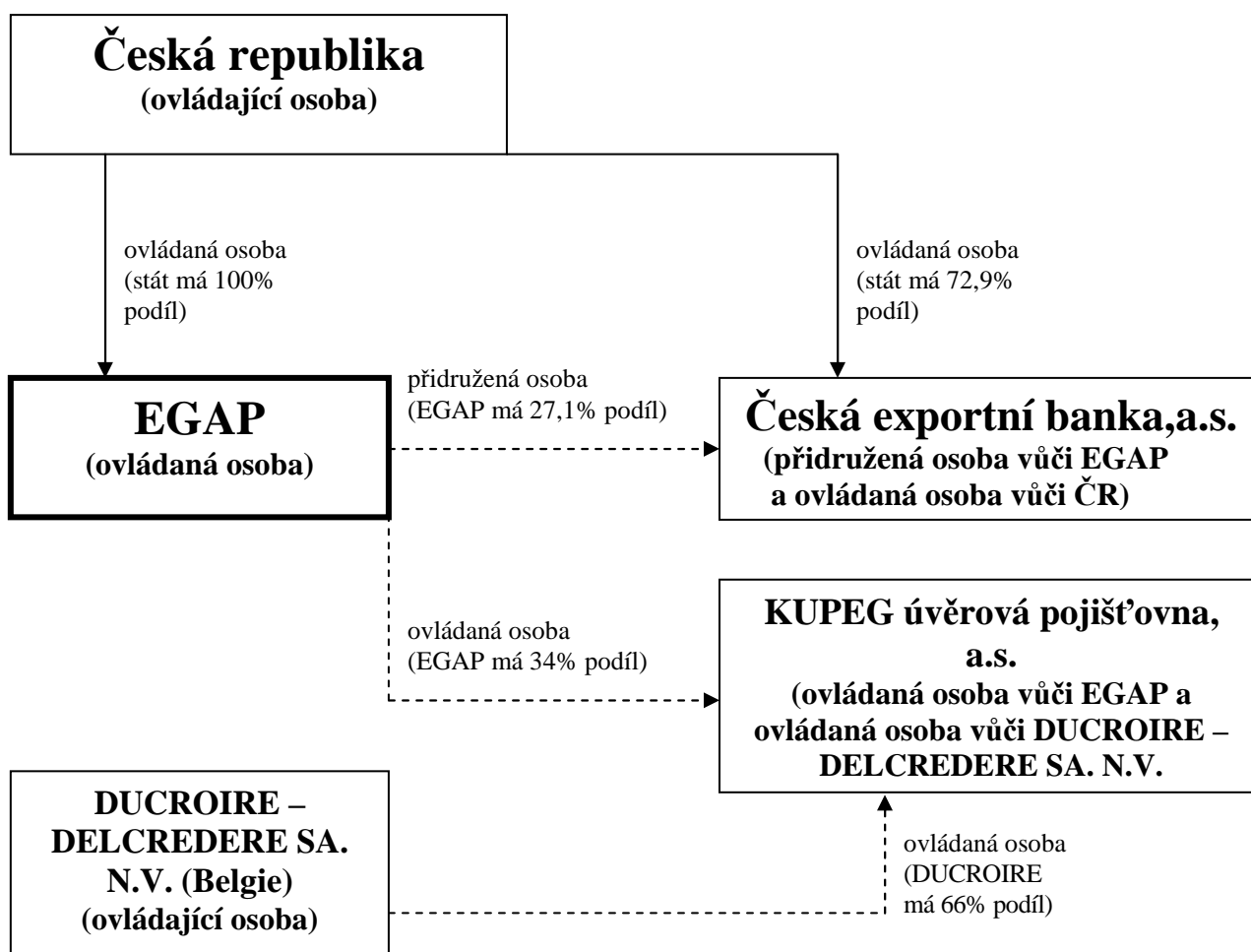
Exportní garanční a pojišťovací společnost, a.s. je akciovou společností, jejímž jediným akcionářem je Česká republika a její činnost se řídí zákonem č. 58/1995 Sb., o pojišťování a financování vývozu se státní podporou a doplnění zákona č. 166/1993 Sb., o Nejvyšším kontrolním úřadu, ve znění pozdějších předpisů. Česká republika vykonává svá akcionářská práva prostřednictvím níže uvedených ústředních orgánů státní správy.

### Vykonavatelé akcionářských práv státu jsou:

Ministerstvo financí ČR	40 % (tj. 520 akcií v nominální hodnotě 1 mil. Kč)
Ministerstvo průmyslu a obchodu ČR	36 % (tj. 468 akcií v nominální hodnotě 1 mil. Kč)
Ministerstvo zahraničních věcí ČR	12 % (tj. 156 akcií v nominální hodnotě 1 mil. Kč)
Ministerstvo zemědělství ČR	12 % (tj. 156 akcií v nominální hodnotě 1 mil. Kč)

## 6. Údaje o struktuře skupiny jíž je Exportní garanční a pojišťovací společnost, a.s. členem

### 6.1. Schéma struktury skupiny k 30.9.2010:



## 6.2. Údaje o osobách, které jsou ve vztahu k pojišťovně ovládajícími osobami:

Exportní garanční a pojišťovací společnost, a.s. je ovládanou osobou a její ovládající osobou je Česká republika.

<b>Ovládající osoba:</b>	<b>Česká republika</b>
	<b>v %:</b>
Přímý (nepřímý) podíl na základním kapitálu EGAP	100 %
Přímý (nepřímý) podíl na hlasovacích právech EGAP	100 %
Jiný způsob ovládnání	0
	<b>v tis. Kč:</b>
Souhrnná výše pohledávek EGAP vůči této osobě	0
Souhrnná výše závazků EGAP vůči této osobě	0
Souhrnná výše cenných papírů emitovaných ovládající osobou v aktivech EGAP	9 328 081
Souhrnná výše závazků EGAP z cenných papírů emitovaných touto osobou v aktivech EGAP	0
Souhrnná výše vydaných záruk za touto osobou	0
Souhrnná výše přijatých záruk od této osoby	0

V souladu se zákonem č. 58/1995 Sb., o pojišťování a financování vývozu se státní podporou, ve znění pozdějších předpisů, Česká republika svá akcionářská práva vykonává prostřednictvím ústředních orgánů státní správy (Ministerstvo financí ČR, Ministerstvo průmyslu a obchodu ČR, Ministerstvo zemědělství ČR a Ministerstvo zahraničních věcí ČR). Rozložení hlasovacích práv je uvedeno v předchozí části.

## 6.3. Údaje o osobách, které jsou ve vztahu k pojišťovně ovládanými osobami:

<b>Název:</b>	<b>KUPEG úvěrová pojišťovna, a.s.</b> (dceřiná společnost EGAP)
<b>Právní forma:</b>	akciová společnost
<b>Sídlo:</b>	Na Pankráci 1983/127, Praha 4, 140 04
	<b>v %</b>
Přímý (nepřímý) podíl na základním kapitálu	34,0 %
Přímý (nepřímý) podíl na hlasovacích právech	34,0 %
	<b>v tis. Kč</b>
Souhrnná výše cenných papírů, emitovaných přidruženou osobou, které má EGAP v aktivech (včetně souhrnné výše závazků z těchto cenných papírů)	145 955
Souhrnná výše závazků EGAP vůči této osobě	0
Souhrnná výše pohledávek EGAP vůči této osobě	0
Souhrnná výše poskytnutých záruk EGAP za touto osobou	0
Souhrnná výše přijatých záruk EGAP od této osoby	0

**6.4. Informace o osobách, které jsou ve vztahu k pojišťovně přidruženými osobami  
(tj. v nichž má EGAP významný, ale menšinový podíl)**

<b>Název:</b>	<b>Česká exportní banka, a.s.</b>
<b>Právní forma:</b>	akciová společnost
<b>Sídlo:</b>	Vodičkova 34, Praha 1, 111 21
	<b>v %</b>
Přímý (nepřímý) podíl na základním kapitálu	20,0 %
Přímý (nepřímý) podíl na hlasovacích právech	20,0 %
	<b>v tis. Kč</b>
Souhrnná výše cenných papírů, emitovaných přidruženou osobou, které má EGAP v aktivech (včetně souhrnné výše závazků z těchto cenných papírů)	800 854
Souhrnná výše závazků EGAP vůči této osobě	0
Souhrnná výše pohledávek EGAP vůči této osobě	1 551
Souhrnná výše poskytnutých záruk EGAP za touto osobou	0
Souhrnná výše přijatých záruk EGAP od této osoby	0

**6.5. Povinnost dodržovat upravenou míru solventnosti**

Exportní garanční a pojišťovací společnost, a.s. podléhá povinnosti dodržovat upravenou míru solventnosti, do níž je zahrnována výše uvedená ovládaná osoba KUPEG úvěrová pojišťovna, a.s a výše uvedená přidružená osoba Česká exportní banka, a.s.

## **7. Přehled činností Exportní garanční a pojišťovací společnosti, a.s. (předmět podnikání)**

### **7.1. Předmět podnikání (činností) zapsaných v obchodním rejstříku:**

#### **- pojišťovací činnost dle zákona o pojišťovnictví v rozsahu pojistného odvětví č. 14, 15 a 16 neživotních pojištění:**

1. pojištění vývozních úvěrů a tuzemských pohledávek proti tržně zajistitelným komerčním a teritoriálním rizikům nezaplacení na komerční bázi a s komerčním zajištěním, pojištění krátkodobých vývozních úvěrů proti nezaplacení v důsledku teritoriálních nebo kombinovaných teritoriálních a tržně nezajistitelných komerčních rizik,
2. v souladu s § 1 odst. 2 zákona č. 58/1995 sb. pojištění vývozních úvěrových rizik, zahrnující: pojištění krátkodobých vývozních úvěrů proti nezaplacení v důsledku teritoriálních nebo kombinovaných teritoriálních a tržně nezajistitelných komerčních rizik,
  - 2.1. pojištění dlouhodobých vývozních úvěrů proti nezaplacení v důsledku teritoriálních nebo kombinovaných teritoriálních a tržně nezajistitelných komerčních rizik, nebo nezaplacení v důsledku tržně nezajistitelných komerčních rizik,
  - 2.2. pojištění úvěrů na investice proti nezaplacení v důsledku teritoriálních nebo kombinovaných teritoriálních a tržně nezajistitelných komerčních rizik, nebo nezaplacení v důsledku tržně nezajistitelných komerčních rizik
  - 2.3. pojištění investic v zahraničí proti teritoriálním rizikům především proti riziku zamezení převodu výnosu z investice, vyvlastnění, nebo politicky motivovaného násilného poškození
  - 2.4. pojištění proti ztrátám vývozců a investorů spojených s přípravou a realizací obchodních činností,
  - 2.5. pojištění úvěrů poskytnutých výrobcí nebo vývozci na financování vývoje nebo výroby určené pro vývoz proti riziku nesplacení úvěru v důsledku neschopnosti výrobce nebo vývozce splnit podmínky smlouvy o vývozu,
  - 2.6. pojištění bankovních záruk nebo jiných služeb poskytnutých bankou vývozce zahraniční osobě za vývozce proti riziku nesplnění smluvních závazků vývozce ze smlouvy o vývozu,
  - 2.7. pojištění rizik kurzové ztráty české koruny vůči cizím měnám vzniklé v případě pojistného plnění v důsledku rozdílu kurzu platného při sjednání pojistné smlouvy a kurzu platného při výplatě pojistného plnění,
  - 2.8. pojištění úvěrů malých a středních podnikatelů.

#### **- zajišťovací činnost dle zákona o pojišťovnictví v rozsahu fakultativní zajišťovací činnosti pro pojistné odvětví č. 14 a 15 neživotních pojištění, tj.:**

1. pojištění úvěru a záruk podle § 1 odst. 2 písm. h) zákona č. 58/1995 Sb. vůči zahraničním úvěrovým pojišťovnám ve vztahu k pojištění poskytnutému podle bodu 2.1., 2.2. a 2.7. v souvislosti s účastí vývozce na dodávkách zboží nebo poskytnutí služeb dovozci uskutečněných zahraniční osobou, a to v rozsahu podílu vývozce na těchto dodávkách,
2. pojištění vývozu proti tržně nezajistitelným teritoriálním a tržně nezajistitelným komerčním rizikům podle § 1 odst. 2 písm. i) zákona č. 58/1995 Sb. vůči úvěrovým pojišťovnám

3. pojištění úvěrů malých a středních podnikatelů podle § 1 odst. 2 písm. j) zákona č. 58/1995 Sb.

**- činnosti související s pojišťovací činností dle zákona o pojišťovnictví:**

1. zprostředkovatelskou činnost prováděnou v souvislosti s pojišťovací činností nebo zajišťovací činností,
2. poradenskou činnost související s pojištěním fyzických nebo právnických osob ,
3. šetření pojistných událostí,
4. vzdělávací činnost v oblasti pojišťovnictví a jiných finančních služeb,
5. zprostředkování jiných finančních služeb.

**7.2. Přehled činností skutečně vykonávaných:**

**- pojišťovací činnost dle zákona o pojišťovnictví v rozsahu pojistného odvětví č. 14, 15 a 16 neživotních pojištění:**

1. pojištění vývozních úvěrů a tuzemských pohledávek proti tržně zajistitelným komerčním a teritoriálním rizikům nezaplacení na komerční bázi a s komerčním zajištěním, pojištění krátkodobých vývozních úvěrů proti nezaplacení v důsledku teritoriálních nebo kombinovaných teritoriálních a tržně nezajistitelných komerčních rizik,
2. v souladu s § 1 odst. 2 zákona č. 58/1995 sb. pojištění vývozních úvěrových rizik, zahrnující: pojištění krátkodobých vývozních úvěrů proti nezaplacení v důsledku teritoriálních nebo kombinovaných teritoriálních a tržně nezajistitelných komerčních rizik,
  - 2.1. pojištění dlouhodobých vývozních úvěrů proti nezaplacení v důsledku teritoriálních nebo kombinovaných teritoriálních a tržně nezajistitelných komerčních rizik, nebo nezaplacení v důsledku tržně nezajistitelných komerčních rizik,
  - 2.2. pojištění úvěrů na investice proti nezaplacení v důsledku teritoriálních nebo kombinovaných teritoriálních a tržně nezajistitelných komerčních rizik, nebo nezaplacení v důsledku tržně nezajistitelných komerčních rizik
  - 2.3. pojištění investic v zahraničí proti teritoriálním rizikům především proti riziku zamezení převodu výnosu z investice, vyvlastnění, nebo politicky motivovaného násilného poškození
  - 2.4. pojištění proti ztrátám vývozců a investorů spojených s přípravou a realizací obchodních činností,
  - 2.5. pojištění úvěrů poskytnutých výrobcí nebo vývozci na financování vývoje nebo výroby určené pro vývoz proti riziku nesplacení úvěru v důsledku neschopnosti výrobce nebo vývozce splnit podmínky smlouvy o vývozu,
  - 2.6. pojištění bankovních záruk nebo jiných služeb poskytnutých bankou vývozce zahraniční osobě za vývozce proti riziku nesplnění smluvních závazků vývozce ze smlouvy o vývozu,
  - 2.7. pojištění rizik kurzové ztráty české koruny vůči cizím měnám vzniklé v případě pojistného plnění v důsledku rozdílu kurzu platného při sjednání pojistné smlouvy a kurzu platného při výplatě pojistného plnění,
  - 2.8. pojištění úvěrů malých a středních podnikatelů.

**- zajišťovací činnost dle zákona o pojišťovnictví v rozsahu fakultativní zajišťovací činnosti pro pojistné odvětví č. 14 a 15 neživotních pojištění, tj.:**

1. pojištění úvěru a záruk podle § 1 odst. 2 písm. h) zákona č. 58/1995 Sb. vůči zahraničním úvěrovým pojišťovnám ve vztahu k pojištění poskytnutému podle bodu 2.1., 2.2. a 2.7. v souvislosti s účastí vývozce na dodávkách zboží nebo poskytnutí služeb dovozci uskutečněných zahraniční osobou, a to v rozsahu podílu vývozce na těchto dodávkách,
2. pojištění vývozu proti tržně nezajistitelným teritoriálním a tržně nezajistitelným komerčním rizikům podle § 1 odst. 2 písm. i) zákona č. 58/1995 Sb. vůči úvěrovým pojišťovnám
3. pojištění úvěrů malých a středních podnikatelů podle § 1 odst. 2 písm. j) zákona č. 58/1995 Sb.

**- činnosti související s pojišťovací činností dle zákona o pojišťovnictví:**

1. zprostředkovatelskou činnost prováděnou v souvislosti s pojišťovací činností nebo zajišťovací činností,
2. šetření pojistných událostí.

**7.3. Přehled činností, jejichž vykonávání nebo poskytování bylo Českou národní bankou omezeno, pozastaveno nebo vyloučeno: žádné.**



## 8. Finanční část

### 8.1. Rozvaha pojišťovny

(v tis. Kč)	k 30.9.2010	k 30.6.2010	k 31.3.2010	k 31.12.2009
<b>AKTIVA</b>				
<b>B. Dlouhodobý nehmotný majetek</b>	<b>2 147</b>	<b>2 317</b>	<b>2 192</b>	<b>2 407</b>
<b>C. Finanční umístění (investice)</b>	<b>18 000 728</b>	<b>17 734 502</b>	<b>15 676 414</b>	<b>16 431 533</b>
I. Pozemky a budovy (provozní)	695 168	695 082	695 033	695 033
II. Finanční umístění v podnikatelských seskupeních				
S podstatným vlivem	946 808	946 809	946 808	946 809
III. Jiná finanční umístění	16 358 752	16 092 611	14 034 573	14 789 691
1. Akcie a ostatní cenné papíry s proměnlivým výnosem	188 852	187 661	185 047	183 196
2. Dluhové cenné papíry – realizovatelné	11 071 284	9 236 999	9 339 762	8 071 069
6. Depozita u finančních institucí	5 098 616	6 667 951	4 509 764	6 535 426
<b>E. Dlužníci</b>	<b>153 278</b>	<b>325 633</b>	<b>326 309</b>	<b>387 702</b>
I. Pohledávky z operací přímého pojištění – pojistníci	72 920	10 346	65 023	164 291
II. Pohledávky z operací zajištění	0	17 574	0	0
III. Ostatní pohledávky	80 358	297 713	261 286	223 411
<b>F. Ostatní aktiva</b>	<b>11 384</b>	<b>7 711</b>	<b>68 451</b>	<b>10 619</b>
I. Dlouhodobý hmotný majetek, jiný než pozemky a budovy	5 290	5 313	6 069	6 062
II. Hotovost na účtech u finančních institucí a hotovost v pokladně	6 094	2 398	62 382	4 557
<b>G. Přejícné účty aktiv</b>	<b>10 562</b>	<b>7 082</b>	<b>13 460</b>	<b>31 406</b>
<b>AKTIVA CELKEM</b>	<b>18 178 099</b>	<b>18 077 245</b>	<b>16 086 826</b>	<b>16 863 667</b>
<b>PASIVA</b>				
<b>A. Vlastní kapitál</b>	<b>10 792 304</b>	<b>10 374 270</b>	<b>9 362 831</b>	<b>9 182 874</b>
I. Základní kapitál	1 300 000	1 300 000	1 300 000	1 300 000
IV. Ostatní kapitálové fondy	6 881 261	6 881 261	5 881 261	5 881 262
V. Rezervní fond a ostatní fondy ze zisku	1 999 936	2 000 419	4 111 456	4 112 208
VI. Nerozdělený zisk minulých účetních období nebo neuhrazená ztráta minulých účetních období	0	0	-2 110 596	0
VII. Zisk nebo ztráta běžného účetního období	611 107	192 590	180 710	-2 110 596

<b>C. Technické rezervy</b>	<b>7 362 624</b>	<b>7 513 992</b>	<b>6 709 696</b>	<b>7 668 077</b>
1. Rezerva na nezasloužené pojistné	4 210 192	4 157 568	3 526 517	3 593 399
a) Hrubá výše	4 456 504	4 406 468	3 614 449	3 683 496
b) Podíl zajišťovatelů	-246 312	-248 900	-87 932	-90 097
3. Rezerva na pojistná plnění	3 096 018	3 291 434	3 126 562	4 002 087
4. Rezerva na prémie a slevy	56 414	64 990	56 617	55 192
5. Vyrovnávací rezerva	0	0	0	17 399
<b>E. Rezervy na ostatní rizika a ztráty</b>	<b>0</b>	<b>0</b>	<b>0</b>	<b>2 605</b>
3. Ostatní rezervy	0	0	0	2 605
<b>G. Věřitelé</b>	<b>23 171</b>	<b>188 983</b>	<b>14 299</b>	<b>9 544</b>
I. Závazky z operací přímého pojištění	11 696	409	3 932	0
II. Závazky z operací zajištění	0	175 823	0	74
V. Ostatní závazky, z toho:	11 475	12 751	10 367	9 470
a) daňové závazky a závazky ze sociálního zabezpečení	2 131	2 765	2 600	1 664
<b>H. Přejícné účty pasiv</b>	<b>0</b>	<b>0</b>	<b>0</b>	<b>567</b>
I. Výdaje příštích období a výnosy příštích období	0	0	0	567
<b>PASIVA CELKEM</b>	<b>18 178 099</b>	<b>18 077 245</b>	<b>16 086 826</b>	<b>16 863 667</b>

## 8.2. Výkaz zisku a ztráty

(v tis. Kč)	k 30.9.2010	k 30.6.2010	k 31.3.2010	k 31.12.2009
<b>I. TECHNICKÝ ÚČET K NEŽIVOTNÍMU POJIŠTĚNÍ</b>				
<b>1. Zasloužené pojistné, očištěné od zajištění:</b>	<b>702 903</b>	<b>507 014</b>	<b>194 035</b>	<b>694 006</b>
a) předepsané hrubé pojistné	1 495 931	1 247 417	127 641	1 214 846
b) pojistné postoupené zajišťovatelům	176 234	176 234	487	76 054
c) změna stavu hrubé výše rezervy na nezasloužené pojistné	- 773 008	-722 972	69 047	-508 693
d) změna stavu rezervy na nezasloužené pojistné, podíl zajišťovatelů	156 214	158 803	-2 166	63 907
<b>2. Převedené výnosy z finančního umístění (investic) z Netechnického účtu (položka III.6.)</b>	<b>233 820</b>	<b>111 610</b>	<b>67 231</b>	<b>283 114</b>
<b>3. Ostatní technické výnosy, očištěné od zajištění</b>	<b>1 068</b>	<b>799</b>	<b>112</b>	<b>823</b>
<b>4. Náklady na pojistná plnění, očištěné od zajištění:</b>	<b>478 095</b>	<b>462 213</b>	<b>114 777</b>	<b>3 388 760</b>
a) náklady na pojistná plnění:				
aa) hrubá výše	1 384 165	1 172 867	990 303	1 104 461
b) změna stavu rezervy na pojistná plnění:				
aa) hrubá výše	-906 070	-710 654	-875 526	2 284 299
<b>5. Změny stavu ostatních technických rezerv, očištěné od zajištění</b>	<b>1 223</b>	<b>9 799</b>	<b>1 425</b>	<b>2 508</b>
<b>6. Prémie a slevy, očištěné od zajištění</b>	<b>0</b>	<b>0</b>	<b>0</b>	<b>14 433</b>
<b>7. Čistá výše provozních nákladů:</b>	<b>143 491</b>	<b>107 757</b>	<b>45 759</b>	<b>206 655</b>
a) pořizovací náklady na pojistné smlouvy	7 656	5 461	3 451	16 893
c) správní režie	153 510	119 971	42 408	197 367
d) provize od zajišťovatelů a podíly na ziscích	17 675	17 675	100	7 605
<b>8. Ostatní technické náklady, očištěné od zajištění</b>	<b>1 263</b>	<b>1 250</b>	<b>724</b>	<b>8 811</b>
<b>9. Změna stavu vyrovnávací rezervy</b>	<b>-17 399</b>	<b>-17 399</b>	<b>-17 399</b>	<b>-537</b>
<b>10. Výsledek technického účtu k neživotnímu pojištění (položka III.1.)</b>	<b>331 118</b>	<b>55 803</b>	<b>116 092</b>	<b>-2 642 687</b>
<b>III. NETECHNICKÝ ÚČET</b>				
<b>1. Výsledek Technického účtu k neživotnímu pojištění (položka I.10.)</b>	<b>331 118</b>	<b>55 803</b>	<b>116 092</b>	<b>-2 642 687</b>
<b>3. Výnosy z finančního umístění (investic):</b>	<b>764 677</b>	<b>422 350</b>	<b>252 733</b>	<b>802 884</b>
b) výnosy z ostatního finančního umístění (ostatních investic)	306 336	197 007	97 998	438 050
c) změny hodnoty finančního umístění (investic)	410 031	177 033	106 425	364 834
d) výnosy z realizace finančního umístění (investic)	48 310	48 310	48 310	0

<b>5. Náklady na finanční umístění (investice):</b>	<b>292 963</b>	<b>204 671</b>	<b>126 695</b>	<b>113 435</b>
a) náklady na správu finančního umístění (investic), včetně úroků	1 265	1 099	786	1 359
b) změna hodnoty finančního umístění (investic)	242 189	154 063	76 400	112 076
c) náklady spojené s realizací finančního umístění (investic)	49 509	49 509	49 509	0
<b>6. Převod výnosů z finančního umístění (investic) na Technický účet k neživotnímu pojištění (položka I.2.)</b>	<b>-233 820</b>	<b>-111 610</b>	<b>-67 231</b>	<b>-283 114</b>
<b>7. Ostatní výnosy</b>	<b>68 326</b>	<b>46 746</b>	<b>10 809</b>	<b>105 243</b>
<b>8. Ostatní náklady</b>	<b>25 247</b>	<b>15 422</b>	<b>4 628</b>	<b>45 381</b>
<b>9. Daň z příjmů z běžné činnosti</b>	<b>0</b>	<b>0</b>	<b>0</b>	<b>-67 243</b>
<b>10. Zisk nebo ztráta z běžné činnosti po zdanění</b>	<b>612 091</b>	<b>193 196</b>	<b>181 080</b>	<b>-2 109 247</b>
<b>15. Ostatní daně neuvedené v předcházejících položkách</b>	<b>984</b>	<b>606</b>	<b>370</b>	<b>1 349</b>
<b>16. Zisk nebo ztráta za účetní období</b>	<b>611 107</b>	<b>192 590</b>	<b>180 710</b>	<b>-2 110 596</b>

### 8.3. Deriváty sjednané za účelem zajišťování a souhrnně za deriváty sjednané za účelem obchodování nebo spekulace

V obchodní činnosti Exportní garanční a pojišťovací společnosti, a.s. deriváty nejsou využívány.

## 8.4. Poměrové ukazatele

### 8.4.1. Upravená míra solventnosti

#### Upravená míra solventnosti k 31.12.2009:

Upravený výpočet solventnosti ( $US_P$ ) byl stanoven v souladu s postupem uvedeným v příloze č. 4 vyhlášky č. 303/2004 Sb. Údaje v tis. Kč.

$$US_P = 8\,964\,558$$

kde

$$A = DMS_P + \sum q_i DMS_i$$

$$B = \sum UH_{Pi} + PMS_P + \sum q_i PMS_i$$

$$A = 10\,363\,337$$

$$B = 1\,398\,779$$

$$DMS_P = 9\,182\,874$$

$$PMS_P = 218\,672$$

Název i-té přidružené společnosti	i	$q_i$	$DMS_i$	$PMS_i$	$UH_{Pi}$
KUPEG úvěrová pojišťovna, a.s.	1	0.34	389 272	90 000	145 955
Česká exportní banka, a.s.	2	0.27	3 864 906	747 448	800 854

Výklad symbolů:

$DMS_P$  je disponibilní míra solventnosti holdingové pojišťovny,

$q_i$  je velikost podílu holdingové pojišťovny na základním kapitálu (upsaném) i-té přidružené finanční osoby,

$DMS_i$  je disponibilní míra solventnosti i-té přidružené finanční osoby, která je pojišťovnou nebo zajišťovnou, nebo kapitál i-té přidružené finanční osoby, která je bankou, spořitelním nebo úvěrním družstvem, institucí elektronických peněz nebo obchodníkem s cennými papíry,

$UH_{Pi}$  je účetní hodnota podílu holdingové pojišťovny v i-té přidružené finanční osobě,

$PMS_P$  je požadovaná míra solventnosti holdingové pojišťovny,

$PMS_i$  je požadovaná míra solventnosti i-té přidružené finanční osoby, která je pojišťovnou nebo zajišťovnou, nebo kapitálový požadavek i-té přidružené finanční osoby, která je bankou, spořitelním nebo úvěrním družstvem, institucí elektronických peněz nebo obchodníkem s cennými papíry.

#### 8.4.2. Ostatní poměrové ukazatele

<i>(v tis. Kč)</i>	<b>stav k 30.9. 2010</b>	<b>stav k 30.6. 2010</b>	<b>stav k 31.3. 2010</b>	<b>stav k 31.12. 2009</b>
<b>Ukazatele solventnosti pro NŽP:</b>				
- disponibilní míra solventnosti	9 989 303	9 571 099	8 559 785	9 182 874
- požadovaná míra solventnosti	218 672	218 672	218 672	218 672
- výše garančního fondu	120 000	120 000	120 000	90 000
- poměr disponibilní a požadované míry solventnosti	46	44	39	42
- poměr výše garančního fondu a součtu položek podle § 18	0,01	0,01	0,01	0,01
<b>Rentabilita průměrných aktiv (ROAA) anualizovaná</b>	4,48%	2,13%	4,49%	-12,52%
<b>Rentabilita průměrného vlastního kapitálu (ROAE) anualizovaná</b>	7,55%	3,71%	7,72%	-22,98%
<b>Combined ratio v NŽP</b>	88,43%	112,42%	82,74%	518,07%

Definice poměrových ukazatelů:

Rentabilita průměrných aktiv (ROAA) -  $100\% * \text{Zisk nebo ztráta za účetní období} / \text{Aktiva celkem}$ ,

Rentabilita průměrného vlastního kapitálu (ROAE) -  $100\% * \text{Zisk nebo ztráta za účetní období} / \text{Vlastní kapitál}$ ,

„Combined ratio“ v neživotním pojištění -  $100\% * (\text{náklady na pojistná plnění, včetně změny stavu rezervy na pojistná plnění, očištěných od zajištění} + \text{čistá výše provozních nákladů}) / \text{zasloužené pojistné, očištěné od zajištění}$ .